

UNIVERSITÀ DEGLI STUDI DEL SANNIO

(BENEVENTO)



NUCLEO DI VALUTAZIONE DI ATENEEO

RELAZIONE ANNUALE SULL'OPINIONE DEGLI STUDENTI FREQUENTANTI
SULLE ATTIVITÀ DIDATTICHE 2006/07



BENEVENTO

APRILE 2008

Il Nucleo di Valutazione dell'Università degli Studi del Sannio, nominato con D.R. del 12/03/2007 è composto da:

Prof. Lorenzo Zoppoli, Ordinario presso l'Università Federico II di Napoli - Presidente

Prof.ssa Anna Clara Monti, Ordinario presso l'Università del Sannio

Dott. Arnaldo Ricciuto, già Dirigente Superiore della Ragioneria Generale dello Stato e Dirigente Generale nei ruoli della Presidenza del Consiglio dei Ministri

Prof. Massimo Franco, Ordinario presso l'Università del Molise

Prof. Ludovico Brancaccio, già Ordinario presso l'Università del Molise

Indice

1	Introduzione.....	4
2	Caratteristiche dell'indagine	
	<i>2.1 Le coordinate metodologiche.....</i>	<i>4</i>
	<i>2.2 Lo strumento di rilevazione: il questionario.....</i>	<i>4</i>
	<i>2.3 Organizzazione dell'indagine.....</i>	<i>5</i>
3	Risultati dell'indagine	
	<i>3.1 Presentazione dei risultati.....</i>	<i>5</i>
	<i>3.2 Elaborazioni statistiche sulla rilevazione</i>	<i>6</i>
	<i>3.3 Le opinioni rilevate.....</i>	<i>11</i>
4	ALLEGATI	
	Allegato 1.....	15
	Allegato 2	26
	Allegato 3	31
	Allegato 4	37
	Allegato 5	40
	Allegato 6	43
	Allegato 7	46
	Allegato 8	52

1 INTRODUZIONE

Il Nucleo di Valutazione dell'Università del Sannio anche per l'AA 2006-2007 ha curato la rilevazione delle opinioni degli studenti frequentanti prevista dall'art.1 comma 2 della legge 370/99, che rappresenta uno dei tanti aspetti del complesso processo di valutazione dell'attività di un Ateneo.

L'acquisizione delle opinioni attraverso apposita indagine statistica ha l'obiettivo di riconoscere la qualità percepita dagli studenti sull'attività didattica erogata nel corso dell'anno accademico. Lo scopo delle analisi è quello di ottenere informazioni che consentano ai responsabili dei vari livelli istituzionali della gestione dei processi formativi (Senato Accademico, Consiglio di Amministrazione, Facoltà, Corsi di Laurea, ecc.) di acquisire valutazioni sulla attività didattica dei docenti, sugli obiettivi e la definizione dei programmi, l'aggiornamento e il livello dei contenuti disciplinari, il coordinamento tra insegnamenti e l'adeguatezza delle risorse, per pianificare gli opportuni interventi e migliorare la qualità dell'offerta didattica.

2 CARATTERISTICHE DELL'INDAGINE

2.1 Le coordinate metodologiche

Nell'intento di costruire una più vasta "cultura della valutazione" che caratterizza il processo di autonomia del sistema universitario italiano, l'Università del Sannio intende migliorare i vari aspetti del processo valutativo attraverso una strumentazione più aderente alle esigenze degli organi accademici e delle varie Facoltà. A tal fine già dal corrente Anno Accademico il Nucleo ha inteso coinvolgere più marcatamente nelle varie fasi del processo valutativo le quattro Facoltà in tutte le loro articolazioni. Tale coinvolgimento è apparso ancor più necessario e persino urgente in considerazione dei differenti gradi di adesione alla rilevazione riscontrati nello scorso Anno Accademico e riscontrabili anche dal livello di risposta ottenuto nelle diverse Facoltà (vedi tab. 2 ...) nel corrente Anno Accademico sulla base di indicazioni e procedure adottate dal precedente Nucleo di Valutazione.

La finalità complessiva perseguita è quella di intervenire gradualmente sulla metodologia del processo valutativo per giungere nell' Anno Accademico 2008-2009 a risultati quantitativi e qualitativi che rendano pienamente confrontabili i dati forniti dalle diverse Facoltà.

2.2 Lo strumento di rilevazione

La rilevazione dei dati per l'AA 2006/07 è stata curata dal precedente Nucleo di Valutazione che ha utilizzato lo stesso questionario adottato nella rilevazione per l'AA 2005/2006 (v. allegato). Il questionario sarà parzialmente modificato per la rilevazione del prossimo Anno Accademico secondo le indicazioni del Nucleo attualmente in carica, che tengono conto anche dei suggerimenti forniti dai Presidi e dai Presidenti dei Corsi di Studio.

Il questionario utilizzato è anonimo e suddiviso in due parti.

La prima rileva informazioni su: anno di corso, tipologia di iscrizione, diploma di maturità conseguito, domicilio, pendolarismo, sesso, frequenza ai corsi, modalità di studio, eventuale attività lavorativa.

La seconda parte di domande è formulata con l'obiettivo di fare emergere le opinioni degli studenti rispetto ad aspetti specifici riguardanti:

A. l'organizzazione del corso (sono rilevati pareri relativi al carico di studio, agli orari di svolgimento delle lezioni, agli esami);

B. l'organizzazione del singolo insegnamento (sono rilevati pareri relativi alle informazioni preliminari fornite su obiettivi e contenuti, agli orari di svolgimento, alla reperibilità del docente per chiarimenti e spiegazioni);

C. le attività didattiche e di studio (sono rilevati pareri relativi alla chiarezza espositiva e alla capacità di stimolare l'interesse del docente, al rapporto tra carico di studio e crediti assegnati, all'adeguatezza del materiale didattico indicato e fornito, all'utilità delle attività didattiche integrative quali seminari, laboratori, esercitazioni);

D. l'adeguatezza delle aule e delle attrezzature per le attività didattiche integrative;

E. l'interesse e la soddisfazione dello studente.

2.3 Organizzazione dell'indagine

Per garantire una buona qualità dei dati raccolti ed evitare distorsioni nell'indagine la rilevazione è stata effettuata nel rispetto dell'organizzazione della didattica nelle singole Facoltà; somministrando il questionario in aula, in assenza del docente e garantendo l'anonimato.

In considerazione degli ultimi risultati ottenuti, il Nucleo ha previsto rilevanti modifiche nelle procedure per la rilevazione degli anni successivi, che sono state condivise in un

incontro con i Presidi di Facoltà e i Presidenti dei Consigli di Corso di laurea tenuta nell'ottobre 2007.

3 **RISULTATI DELL'INDAGINE**

3.1 **Presentazione dei risultati**

La valutazione della didattica da parte degli studenti frequentanti per l'anno accademico 2006/2007 è stata oggetto di diverse riunioni del Nucleo di Valutazione, per migliorare qualità ed utilizzo della rilevazione statistica annuale sulla didattica. A questo proposito è stata stipulata una convenzione con il Dipartimento "G.Parenti" dell'Università degli Studi di Firenze, grazie alla quale è stata notevolmente anticipata l'elaborazione dei questionari somministrati, la cui sintesi è consultabile on line. Tale anticipazione ha altresì consentito un proficuo confronto con i Presidi di Facoltà e i Presidenti dei Consigli di Corso di laurea tenuto nell'ottobre 2007 in vista di un utilizzo dei dati sulla rilevazione per la programmazione didattica in corso.

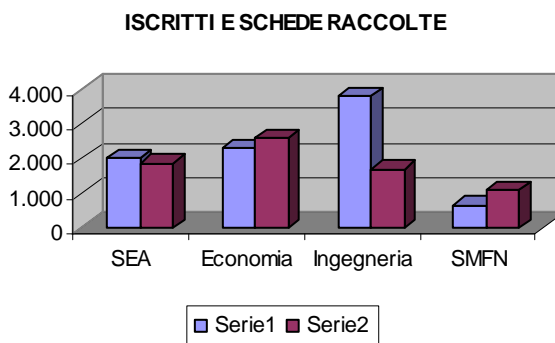
3.2 **Elaborazioni statistiche sulla rilevazione**

La tabella 1 riporta il numero di schede raccolte e di iscritti in ciascuna Facoltà dell'Ateneo nell'anno accademico 2006/07 (alla data del 31/07/2007, così come comunicato al Ministero. Fonte: Ufficio Statistico). La percentuale di schede raccolte si discosta notevolmente dalla percentuale di iscritti, presumibilmente sia per il fatto che vi è una diversa frequenza dei corsi nelle varie Facoltà sia per contingenti problemi di carattere organizzativo.

Tabella 1 – Numero di schede raccolte e iscritti per Facoltà (valori assoluti e percentuali)

<i>Facoltà</i>	<i>Schede raccolte</i>	<i>Percentuale schede raccolte</i>	<i>Iscritti</i>	<i>Percentuale iscritti</i>	<i>Relazione tra schede raccolte e iscritti</i>
Economia	2.307	26,49%	2.574	35,79%	0.90
Ingegneria	3.803	43,96%	1.688	23,47%	2.28
Scienze Economiche e Aziendali	2.002	22,16%	1.849	25,71%	1.05
Scienze MMFFNN	646	7,38%	1.080	15,02%	0.60
Totale	8.758	100,00	7.261	100,00%	

Grafico 1 – Insegnamenti monitorati per Facoltà

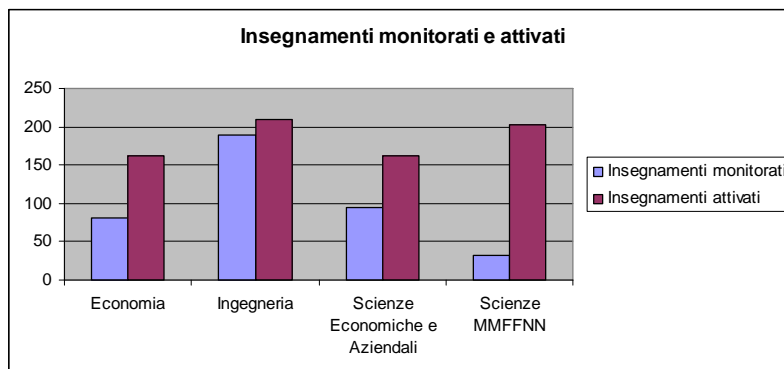


La tabella 2 riporta il numero di insegnamenti monitorati per Facoltà. Per insegnamento monitorato si intende un insegnamento per il quale è stato raccolto almeno un questionario di valutazione. In totale, risultano essere stati monitorati 396 insegnamenti per un totale di 8.749 schede.

Tabella 2 – Insegnamenti monitorati per Facoltà

<i>Facoltà</i>	<i>Insegnamenti monitorati</i>	<i>Insegnamenti attivati</i>	<i>Percentuale insegnamenti monitorati su quelli attivati</i>
Economia	81	176	46,02%
Ingegneria	189	207	91,3%
Scienze Economiche e Aziendali*	94	123	76,42%
Scienze MMFFNN**	32	188	17,02%
Totale	396	694	

Grafico 2 – Insegnamenti monitorati per Facoltà



Il grafico 3 riporta la distribuzione degli studenti che hanno risposto per tipo di diploma di istruzione secondaria conseguito. La maggioranza degli studenti proviene dal liceo scientifico (39,00%), seguono la maturità tecnica commerciale (20,07) e la maturità classica (12,05%).

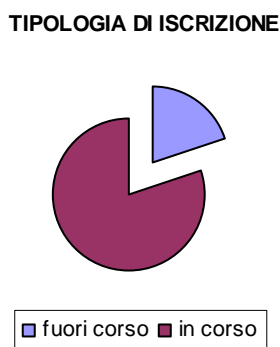
Grafico 3 maturità conseguita



Tabella 5 - Tipologia di iscrizione

Tipologia di iscrizione	Schede raccolte	Percentuale
fuori corso	1.671	19.6%
in corso	6.853	80.4%
Totale	8.524	100,00%
Mancanti	219	

Grafico 5 - Tipologia di iscrizione



Gli studenti dell'Ateneo, che decidono di frequentare le lezioni, lo fanno con assiduità. In fatti dalla tabella 6 risulta che circa il 78,94% di essi frequenta buona parte del corso.

Dalla tabella 7 si evince invece che coloro che frequentano poco i corsi, seppure in bassa percentuale, lo fanno per lo più per motivi diversi (classificati nella modalità "altro") o perché sono impegnati in attività lavorative di tipo part-time (tabella 8).

Tabella 6 - Frequenza al corso

Frequenza al corso	Schede raccolte	Percentuali
50%-75%	1.624	17,56%
Meno del 50%	281	3,50%
più del 75%	6689	78,94%
Totale	8.594	100,00%
Mancanti	118	

Grafico 6 - Frequenza al corso

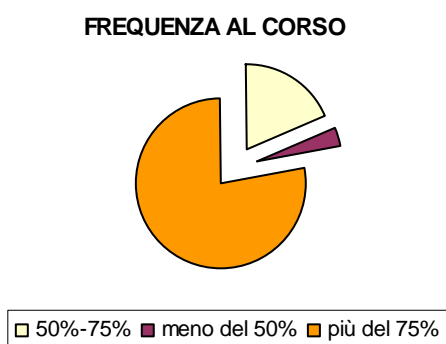


Tabella 7 – Motivazione mancata frequenza ai corsi per meno del 50%

Motivazione mancata frequenza	Schede raccolte	Percentuali
altro	224	41,4%
Frequenza altre lezioni	144	26,6%
lavoro	173	32,00%
Totale	541	100,00%
Mancanti	8190	

Grafico 7 – Motivazione mancata frequenza ai corsi per meno del 50%

MOTIVAZIONE FREQUENZA CORSI PER MENO DEL 50%

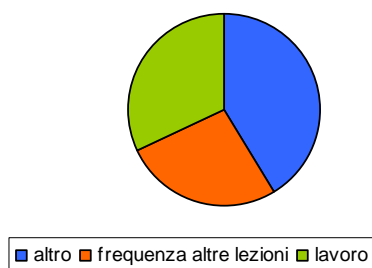


Tabella 8 – Posizione lavorativa

Posizione lavorativa	Schede raccolte	Percentuali
full-time	228	13,7%
part-time	1.437	83,3%
Totale	1.665	100,00%
Mancanti	7077	

Grafico 8 – Posizione lavorativa

POSIZIONE LAVORATIVA

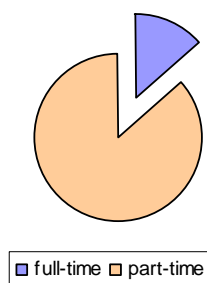
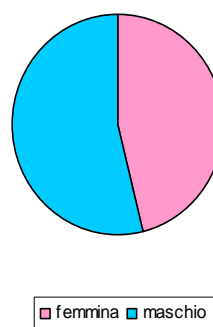


Tabella 9 – Sesso

Sesso	Schede raccolte	Percentuali
femmina	3971	46,2%
maschio	4627	53,8%
Totale	8598	100,00%
Mancanti	150	

Grafico 9 – Sesso

SESSO



3.3 *Le opinioni rilevate*

Relativamente alla seconda parte del questionario, ovvero ai quesiti delle sezioni A, B, C, D, E, così come suggerito dal Comitato Nazionale per la Valutazione del Sistema Universitario, si è proceduto ad una codifica delle modalità di risposta, cui sono stati attribuiti i seguenti punteggi:

decisamente no → 2 punti

più no che si → 5 punti

più si che no → 7 punti

decisamente si → 10 punti.

In particolare, sono state analizzate le risposte ai quesiti di queste sezioni sia per l'Ateneo sia per le singole Facoltà, come richiesto nel documento del CNVSU del 29 marzo 2007 “*Note tecniche su dati ed informazioni per la rilevazione Nuclei 2007*”.

Nell'allegato 1 sono riportati alcuni indici statistici, calcolati dal gruppo Valmon, quali la media, la mediana, la deviazione standard e la percentuale di risposte “decisamente si”, “più si che no”, “più no che si” e “decisamente no”, sul totale delle risposte per ogni quesito e per ogni Facoltà, oltre che per l'Ateneo.

La percentuale dei giudizi positivi e negativi è stata calcolata rispetto al totale delle risposte. Si considerano giudizi positivi le risposte “*più si che no*” e “*decisamente si*” e giudizi negativi le risposte “*più no che si*” e “*decisamente no*”.

A livello di Ateneo vi è un giudizio medio insoddisfacente (inferiore a 6) per il quesito Q1 relativo al carico di studio, e giudizi medi parzialmente insoddisfacenti, ancorché sufficienti, ovvero superiori a 6 (limite della sufficienza) ma inferiori a 7 (limite della condizione di soddisfazione), per il quesito Q2 (*organizzazione complessiva degli insegnamenti*), il quesito Q6 (*le conoscenze preliminari possedute dallo studente ai fini della comprensione degli argomenti trattati*), i quesiti Q12 e Q13 (*qualità e quantità delle aule dove si svolgono le lezioni e delle attrezzature per le attività didattiche integrative*).¹

¹ Si noti che quando le risposte degli studenti si distribuiscono in ugual misura fra le quattro modalità, la media aritmetica assume il valore 6, che data la scala prescelta non può essere considerato come un valore di piena sufficienza. Poiché la sufficienza è stata collocata sul valore 7, la tavola cerca di richiamare l'attenzione sugli item che riportano un valore medio inferiore evidenziandoli con un colore più scuro. (fonte: SIS-VALDIDAT)

Con lo stesso criterio, a livello di singola Facoltà sono stati evidenziati in grigio scuro le valutazioni medie al di sotto del 6, che si può continuare ad assumere come soglia di sufficienza (v. anche le relazioni degli anni passati), e in grigio chiaro le valutazioni da considerarsi parzialmente insoddisfacenti anche se sufficienti (comprese tra 6 e 7).

Successivamente, sotto forma di nota a piè di pagina, sono stati riportati i risultati dei test delle ipotesi che verificano se il parametro in questione è inferiore alla sufficienza con un livello di significatività statistica del 95%.

Per la facoltà di Economia i giudizi risultano del tutto sufficienti; solo in merito ai quesiti Q1 e Q2 per la sezione A (inerente *l'Organizzazione del corso*) ed al Q13 (inerente *l'adeguatezza delle attrezzature e dei locali per le attività didattiche integrative*), le risposte sono comprese, in media, tra 6 e 7, ed i giudizi da ritenersi, pertanto, sufficienti anche se non pienamente soddisfacenti.

Allo stesso modo, per la facoltà di Ingegneria non si rilevano aspetti critici ma giudizi sufficienti anche se non pienamente soddisfacenti (ovvero compresi tra 6 e 7) per le sezioni A e D ("*Organizzazione del Corso*" e "*Aule e attrezzature*") e per il quesito Q6 concernente le *Conoscenze preliminari necessarie per la comprensione degli argomenti trattati a lezione*.

Per Scienze Economiche e Aziendali vi sono giudizi sufficienti anche se non pienamente soddisfacenti per la sezione A, (quesiti Q1 e Q2, "*Organizzazione del Corso*") e per i quesiti Q6, (*conoscenze preliminari necessarie per la comprensione degli argomenti trattati a lezione*), Q9 (*carico di studio*) e Q13 (*adeguatezza delle attrezzature e dei locali per le attività didattiche integrative*).

Ancora piuttosto insoddisfacente risulta essere l'opinione degli studenti della facoltà di Scienze Matematiche, Fisiche e Naturali relativamente alle sezioni A e D (quesiti Q1 e Q2 "*Organizzazione del Corso*", Q12 e Q13 "*Aule e attrezzature*") che risultano avere un punteggio insufficiente. In questo caso viene anche rilevato un giudizio sufficiente anche se non pienamente soddisfacente, per le risposte al quesito relativo alle *conoscenze preliminari richieste agli studenti per la comprensione degli argomenti trattati a lezione* (quesito Q6). Va però sottolineato, in questo caso, che, per le ragioni precedentemente dette, gli insegnamenti monitorati sono stati soltanto il 17,02% di quelli attivati.

Per una lettura più immediata delle suddette valutazioni medie si rimanda all'**allegato 2**, dove sono riportati graficamente i giudizi medi degli studenti distintamente per quesito, facoltà e

Ateneo. Nei grafici di facoltà viene riportata anche la linea di Ateneo, che è utile tenere sempre come riferimento.

Inoltre tutte le valutazioni medie che rappresentano motivo di insoddisfazione per gli studenti sono state etichettate.

Giudizi molto positivi riguardano, per tutte le facoltà, l'interesse e la soddisfazione complessiva degli studenti (sezione E del questionario, quesiti Q14 e Q15) e l'organizzazione dei singoli insegnamenti (sezione B, quesiti Q3, Q4, Q5).

Successivamente, nell'**allegato 3**, per ciascuna sezione del questionario sono state calcolate le percentuali di risposte negative e gli indici di positività da intendere come percentuali di risposte positive sul totale delle risposte.

Gli indici di positività IP inferiori al 50% sono stati evidenziati in rosso. Nelle tabelle è stato riportato anche il valore medio e la deviazione standard, per permettere un confronto più immediato tra i diversi indici statistici.

Per questo motivo, e in particolar modo per confrontare graficamente le valutazioni medie e gli indici di positività IP per quesito e per sezione sono stati riportati i diagrammi a barre nell'**allegato 4** e nell'**allegato 5**.

Nell'**allegato 6** si riportano invece i *grafici cartesiani di dispersione* distinti per facoltà.

Sull'asse delle ordinate sono riportate le medie, sulle ascisse le deviazioni standard o scarti quadratici medi SQM.

Sulle ordinate, in corrispondenza del valore 7 è stata tracciata una linea orizzontale divisoria che distingue tra valutazioni al di sopra e al di sotto della soddisfazione. Sull'asse delle ascisse la deviazione standard varia nell'intervallo tra 0 (assenza di variabilità) e 4 (massima variabilità teorica).

In corrispondenza del valore 2 è stata tracciata una linea verticale divisoria, che distingue tra bassa e alta variabilità tra le risposte ai quesiti da parte degli studenti.

Procedendo in senso antiorario:

- il I quadrante, in alto a destra, racchiude tutte le risposte ai quesiti caratterizzate da un elevato valor medio e da elevata difformità;
- il II quadrante, in alto a sinistra, è caratterizzato da bassa difformità nelle risposte ed elevato punteggio medio. Questa rappresenta la situazione ideale;
- il III quadrante, in basso a sinistra, è caratterizzato da punteggio medio basso e bassa variabilità;
- il IV quadrante, in basso a destra, è caratterizzato da un punteggio medio basso ed elevata variabilità.

Gli aspetti critici sono quindi quelli relativi alle domande le cui risposte si collocano nel III e IV quadrante. Si potrebbe considerare questa come una sorta di “area di insoddisfazione” degli studenti. In particolare, nel III quadrante vi sono quegli aspetti al di sotto del valore della soddisfazione che, per di più, sembrano essere condivisi tra la maggioranza dei rispondenti.

In sintesi, le valutazioni degli studenti che emergono per l'intero Ateneo, di cui d'altronde si aveva avuto un immediato riscontro nelle precedenti analisi, evidenziano giudizi insoddisfacenti per i quesiti:

Q1, che riguarda il carico di studio, considerato dagli studenti dell'Ateneo, mediamente “appena sostenibile”;

Q2, che riguarda l'organizzazione complessiva degli insegnamenti;

Q13, inerente le aule e le attrezzature per le attività didattiche integrative.

La stessa analisi emerge dall'osservazione dei grafici di dispersione per le singole facoltà.

E' opportuno sottolineare che per tutte le facoltà ma in misura minore per Economia, vi è una certa variabilità di giudizio nelle risposte alla maggioranza dei quesiti, pertanto queste possono essere considerate meramente indicative in quanto non proprio largamente condivise dagli studenti.

Infine, allo scopo di fornire un importante quadro di raffronto tra le valutazioni degli studenti relative all'anno accademico 2005/06 e quelle relative all'anno accademico 2006/07 si fa riferimento all'**allegato 7**, dove si riportano sia i grafici di confronto tra i giudizi medi e gli scarti quadratici medi, sia le tabelle di riferimento.²

Tendenzialmente i giudizi medi risultano leggermente migliorati nell'anno accademico 2006/07, sia per l'Ateneo che per le quattro facoltà, ad esclusione dei quesiti riguardanti la sezione D (*aule ed attrezzature*) per la facoltà di Economia, i quesiti Q11 (*utilità, ai fini dell'apprendimento, delle attività didattico-integrative*) e Q13 (*adeguatezza dei locali dove si svolgono le attività didattico-integrative*) per la facoltà di Scienze Economiche e Aziendali e i quesiti Q1, Q2 (*organizzazione dei corsi*), Q3 (*idoneità sulle informazioni preliminari sugli obiettivi dei corsi*), Q4 (*rispetto degli orari di svolgimento delle attività didattiche*) per la facoltà di Scienze Matematiche Fisiche e Naturali.

Da rilevare è anche che in alcune Facoltà (soprattutto Ingegneria e Scienze Economiche e Aziendali) sono in corso riflessioni e sperimentazioni per arricchire metodi e informazioni della rilevazione sulle strutture e sull'efficacia della didattica.

² L'attribuzione dei punteggi è ovviamente opinabile; tuttavia le analisi di sensibilità effettuate mostrano che l'attribuzione di punteggi diversi (purché ragionevoli) non altera nella sostanza i risultati della valutazione. (fonte: SIS-VALDIDAT)

Nell'insieme si può ritenere che l'Ateneo Sannita, pur tenendo conto di quanto s'è detto riguardo alla necessità di migliorare ancora quantitativamente e qualitativamente la rilevazione annuale, e pur avendo ben presenti alcuni aspetti di problematicità rilevati, venga vissuto in modo abbastanza soddisfacente dai suoi studenti. Naturalmente si possono assumere come obiettivo soglie di valori numerici più elevati. A tal fine è però necessario procedere nel percorso di coinvolgimento dei processi valutativi delle Facoltà e delle altre articolazioni organizzative, percorso peraltro già iniziato da questo Nucleo sin dall'autunno 2007 con alcuni significativi incontri con i Presidi di Facoltà, i Presidenti dei Consigli dei Corsi di laurea, i Direttori dei Dipartimenti e i Coordinatori dei Dottorati di ricerca.

ALLEGATO 1

Legenda quesiti delle sezioni A, B, C, D, E del questionario

Q1. Il carico di studio complessivo degli insegnamenti ufficialmente previsti nel periodo di riferimento (semestre, anno) è sostenibile?
Q2. L'organizzazione complessiva (orario, esami, intermedi e finali) degli insegnamenti ufficialmente previsti nel periodo di riferimento è sostenibile?
Q3. Le informazioni preliminari sugli obiettivi del corso, (guida, web ateneo, bacheche) sul programma e sulle modalità di svolgimento delle prove di esame sono state chiare ed esaurienti?
Q4. Gli orari di svolgimento dell'attività didattica sono rispettati?
Q5. Il docente è effettivamente reperibile per chiarimenti e spiegazioni?
Q6. Le conoscenze preliminari possedute sono risultate sufficienti per la comprensione degli argomenti trattati?
Q7. Il docente stimola/motiva l'interesse verso la disciplina?
Q8. Il docente espone gli argomenti in modo chiaro?
Q9. Il carico di studio richiesto da questo insegnamento è proporzionato ai crediti assegnati?
Q10. Il materiale didattico (indicato e fornito) è risultato adeguato ?
Q11. Le attività didattiche integrative (esercitazioni, laboratori, seminari) sono utili ai fini dell'apprendimento?
Q12. Le aule in cui si svolgono le lezioni sono adeguate (si vede, si sente, si trova posto)?
Q13. I locali e le attrezzature per le attività didattiche integrative (esercitazioni, laboratori), sono adeguate?
Q14. Indipendentemente da come si è svolto sei interessato agli argomenti di questo insegnamento?
Q15. Sei complessivamente soddisfatto di questo insegnamento?

Tab. 1 - Statistiche descrittive relative alle sezioni A, B, C, D, E del questionario – ATENEO

Quesito	Risposte	R1	R2	R3	R4	Md	Media	SQM	L1	L2
Q1	8603	15,16	33,15	39,25	12,44	7	5,95	2,267	5,90	6,00
Q2	8608	11,97	32,97	43,01	12,06	7	6,10	2,143	6,06	6,15
Q3	8580	4,73	16,24	49,50	29,53	7	7,32	2,094	7,28	7,37
Q4	8596	4,00	9,57	39,02	47,41	7	8,03	2,142	7,99	8,08
Q5	8563	2,30	7,01	37,66	53,03	10	8,34	1,961	8,29	8,38
Q6	8597	7,49	19,67	47,90	24,94	7	6,98	2,214	6,93	7,03
Q7	8612	4,85	11,03	42,24	41,87	7	7,79	2,190	7,75	7,84
Q8	8600	4,05	9,88	37,94	48,13	7	8,04	2,156	8,00	8,09
Q9	8510	8,17	17,85	45,17	28,81	7	7,10	2,311	7,05	7,15
Q10	8598	4,62	13,62	48,29	33,47	7	7,50	2,112	7,46	7,55
Q11	6480	5,29	12,99	46,93	34,78	7	7,52	2,169	7,47	7,57
Q12	8572	11,34	18,57	39,92	30,17	7	6,97	2,508	6,91	7,02
Q13	6391	13,88	25,74	43,92	16,46	7	6,29 ³	2,339	6,23	6,34
Q14	8604	3,67	8,11	40,85	47,36	7	8,07	2,086	8,03	8,12
Q15	8610	4,81	9,66	45,75	39,78	7	7,76	2,143	7,71	7,80

Legenda:

Risposte = Numero di risposte fornite per il corrispondente quesito

R1 = Percentuale risposte 'decisamente no' (punt. 2)

R2 = Percentuale risposte 'più no che sì' (punt. 5)

R3 = Percentuale risposte 'più sì che no' (punt. 7)

R4 = Percentuale risposte 'decisamente sì' (punt. 10)

Media = Media aritmetica ottenuta applicando i punteggi sopra descritti

Md = Mediana della distribuzione

³ Con un livello di fiducia del 95% si ritiene quindi il parametro significativamente non inferiore alla sufficienza.

SQM = Scarto Quadratico Medio
L1 = Limite inferiore dell'intervallo di confidenza al 95% di probabilità
L2 = Limite superiore dell'intervallo di confidenza al 95% di probabilità
Posizione= Posizione occupata dalla valutazione del quesito nella graduatoria del Corso di Laurea (su numero di insegnamenti valutati)
Sfondo delle celle Grigio chiaro: valutazione insoddisfacente (maggiore o uguale a 6 ma inferiore a 7)
Sfondo delle celle Grigio scuro: valutazione decisamente insoddisfacente (inferiore a 6)

Tab. 2 - Statistiche descrittive relative alle sezioni A, B, C, D, E del questionario – ECONOMIA

Quesito	Risposte	R1	R2	R3	R4	Md	Media	SQM	L1	L2	Media Ateneo
Q1	2232	9,77	32,89	43,50	13,84	7	6,27	2,114	6,18	6,36	5,95
Q2	2237	8,40	31,78	46,58	13,23	7	6,34	2,032	6,26	6,43	6,10
Q3	2227	3,77	15,31	47,01	33,90	7	7,52	2,082	7,44	7,61	7,32
Q4	2238	2,68	6,61	35,43	55,27	10	8,39	1,993	8,31	8,47	8,03
Q5	2228	1,26	4,44	33,44	60,86	10	8,67	1,780	8,60	8,75	8,34
Q6	2235	5,06	17,40	48,14	29,40	7	7,28	2,128	7,19	7,37	6,98
Q7	2241	2,01	6,87	41,19	49,93	7	8,26	1,919	8,18	8,34	7,79
Q8	2240	1,61	5,98	34,15	58,26	10	8,55	1,868	8,47	8,63	8,04
Q9	2165	5,59	15,15	45,50	33,76	7	7,43	2,204	7,34	7,52	7,10
Q10	2240	2,72	10,63	46,56	40,09	7	7,85	1,996	7,77	7,94	7,50
Q11	1708	3,75	12,76	48,24	35,25	7	7,61	2,060	7,52	7,71	7,52
Q12	2235	8,14	17,54	37,81	36,51	7	7,34	2,431	7,24	7,44	6,97
Q13	1630	11,29	26,93	43,07	18,71	7	6,46 ⁴	2,300	6,35	6,57	6,29
Q14	2241	3,70	7,76	42,93	45,60	7	8,03	2,070	7,94	8,11	8,07
Q15	2240	2,77	6,79	44,46	45,98	7	8,11	1,970	8,02	8,19	7,76

Legenda:

Risposte = Numero di risposte fornite per il corrispondente quesito

R1 = Percentuale risposte 'decisamente no' (punt. 2)

R2 = Percentuale risposte 'più no che sì' (punt. 5)

R3 = Percentuale risposte 'più sì che no' (punt. 7)

⁴ Con un livello di fiducia del 95% si ritiene quindi il parametro significativamente non inferiore alla sufficienza.

R4 = Percentuale risposte 'decisamente sì' (punt. 10)
Media = Media aritmetica ottenuta applicando i punteggi sopra descritti
Md = Mediana della distribuzione
SQM = Scarto Quadratico Medio
L1 = Limite inferiore dell'intervallo di confidenza al 95% di probabilità
L2 = Limite superiore dell'intervallo di confidenza al 95% di probabilità
Posizione= Posizione occupata dalla valutazione del quesito nella graduatoria del Corso di Laurea (su numero di insegnamenti valutati)
Sfondo delle celle Grigio chiaro: valutazione insoddisfacente (maggiore o uguale a 6 ma inferiore a 7)
Sfondo delle celle Grigio scuro: valutazione decisamente insoddisfacente (inferiore a 6)

Tab. 3 - Statistiche descrittive relative alle sezioni A, B, C, D, E del questionario – INGEGNERIA

Quesito	Risposte	R1	R2	R3	R4	Md	Media	SQM	L1	L2	Media Ateneo
Q1	3752	13,94	29,72	42,94	13,41	7	6,11	2,256	6,04	6,18	5,95
Q2	3745	10,52	30,04	46,36	13,08	7	6,27	2,114	6,20	6,33	6,10
Q3	3743	4,76	16,88	51,43	26,93	7	7,23	2,058	7,17	7,30	7,32
Q4	3744	5,29	11,06	39,50	44,15	7	7,84	2,244	7,77	7,91	8,03
Q5	3735	3,16	8,92	41,61	46,32	7	8,05	2,051	7,99	8,12	8,34
Q6	3742	8,04	20,20	49,17	22,58	7	6,87	2,199	6,80	6,94	6,98
Q7	3747	6,38	12,92	44,60	36,11	7	7,51	2,259	7,43	7,58	7,79
Q8	3740	5,45	12,03	41,95	40,56	7	7,70	2,236	7,63	7,78	8,04
Q9	3742	7,67	18,79	47,78	25,76	7	7,01	2,233	6,94	7,09	7,10
Q10	3732	5,84	16,18	50,24	27,73	7	7,22	2,135	7,15	7,28	7,50
Q11	2648	6,23	14,09	48,07	31,61	7	7,36	2,200	7,27	7,44	7,52
Q12	3728	11,88	18,78	43,11	26,23	7	6,82	2,460	6,74	6,90	6,97
Q13	2650	15,02	26,72	44,45	13,81	7	6,13 ⁵	2,304	6,04	6,22	6,29
Q14	3742	3,82	8,18	42,12	45,88	7	8,02	2,090	7,95	8,09	8,07
Q15	3749	6,13	10,99	48,04	34,84	7	7,52	2,200	7,45	7,59	7,76

Legenda:

Risposte = Numero di risposte fornite per il corrispondente quesito

R1 = Percentuale risposte 'decisamente no' (punt. 2)

R2 = Percentuale risposte 'più no che sì' (punt. 5)

R3 = Percentuale risposte 'più sì che no' (punt. 7)

⁵ Con un livello di fiducia del 95% si ritiene quindi il parametro significativamente non inferiore alla sufficienza.

R4 = Percentuale risposte 'decisamente sì' (punt. 10)
Media = Media aritmetica ottenuta applicando i punteggi sopra descritti
Md = Mediana della distribuzione
SQM = Scarto Quadratico Medio
L1 = Limite inferiore dell'intervallo di confidenza al 95% di probabilità
L2 = Limite superiore dell'intervallo di confidenza al 95% di probabilità
Posizione= Posizione occupata dalla valutazione del quesito nella graduatoria del Corso di Laurea (su numero di insegnamenti valutati)
Sfondo delle celle Grigio chiaro: valutazione insoddisfacente (maggiore o uguale a 6 ma inferiore a 7)
Sfondo delle celle Grigio scuro: valutazione decisamente insoddisfacente (inferiore a 6)

Tab. 4 - Statistiche descrittive relative alle sezioni A, B, C, D, E del questionario – SCIENZE ECONOMICHE E AZIENDALI

Quesito	Risposte	R1	R2	R3	R4	Md	Media	SQM	L1	L2	Media Ateneo
Q1	1977	22,00	39,25	29,94	8,80	5	5,38	2,288	5,28	5,48	5,95
Q2	1982	15,84	38,19	37,08	8,88	5	5,71	2,151	5,62	5,81	6,10
Q3	1969	4,01	12,80	51,09	32,10	7	7,51	2,037	7,42	7,60	7,32
Q4	1973	3,14	8,36	42,78	45,72	7	8,05	2,034	7,96	8,14	8,03
Q5	1963	1,73	4,18	36,88	57,21	10	8,55	1,833	8,47	8,63	8,34
Q6	1974	8,87	20,47	46,96	23,71	7	6,86	2,269	6,76	6,96	6,98
Q7	1981	4,24	11,11	39,98	44,67	7	7,91	2,169	7,81	8,00	7,79
Q8	1978	3,84	8,85	35,24	52,07	10	8,19	2,140	8,10	8,29	8,04
Q9	1964	11,61	19,81	42,72	25,87	7	6,80	2,446	6,69	6,91	7,10
Q10	1985	3,98	11,39	47,30	37,33	7	7,69	2,081	7,60	7,78	7,50
Q11	1620	4,57	11,98	46,91	36,54	7	7,63	2,125	7,52	7,73	7,52
Q12	1967	9,30	18,05	39,35	33,30	7	7,17	2,453	7,06	7,28	6,97
Q13	1585	10,16	21,89	50,09	17,85	7	6,59 ⁶	2,203	6,48	6,70	6,29
Q14	1977	3,54	7,94	38,59	49,92	7	8,16	2,085	8,07	8,25	8,07
Q15	1975	4,20	8,76	43,29	43,75	7	7,93	2,116	7,83	8,02	7,76

Legenda:

Risposte = Numero di risposte fornite per il corrispondente quesito

R1 = Percentuale risposte 'decisamente no' (punt. 2)

R2 = Percentuale risposte 'più no che sì' (punt. 5)

R3 = Percentuale risposte 'più sì che no' (punt. 7)

⁶ Con un livello di fiducia del 95% si ritiene quindi il parametro significativamente non inferiore alla sufficienza.

R4 = Percentuale risposte 'decisamente sì' (punt. 10)
Media = Media aritmetica ottenuta applicando i punteggi sopra descritti
Md = Mediana della distribuzione
SQM = Scarto Quadratico Medio
L1 = Limite inferiore dell'intervallo di confidenza al 95% di probabilità
L2 = Limite superiore dell'intervallo di confidenza al 95% di probabilità
Posizione= Posizione occupata dalla valutazione del quesito nella graduatoria del Corso di Laurea (su numero di insegnamenti valutati)
Sfondo delle celle Grigio chiaro: valutazione insoddisfacente (maggiore o uguale a 6 ma inferiore a 7)
Sfondo delle celle Grigio scuro: valutazione decisamente insoddisfacente (inferiore a 6)

Tab. 5 - Statistiche descrittive relative alle sezioni A, B, C, D, E del questionario – SCIENZE MM.FF.NN.

Quesito	Risposte	R1	R2	R3	R4	Md	Media	SQM	L1	L2	Media Ateneo
Q1	642	19,94	35,36	31,62	13,08	5	5,69	2,420	5,50	5,88	5,95
Q2	644	20,81	38,04	29,35	11,80	5	5,55	2,386	5,37	5,74	6,10
Q3	641	10,14	26,21	41,97	21,68	7	6,62	2,322	6,44	6,80	7,32
Q4	641	3,74	14,98	37,13	44,15	7	7,84	2,192	7,67	8,01	8,03
Q5	637	2,67	13,50	31,71	52,12	10	8,16	2,134	7,99	8,33	8,34
Q6	646	8,51	21,98	42,57	26,93	7	6,94 ⁷	2,330	6,76	7,12	6,98
Q7	643	7,78	14,31	39,19	38,72	7	7,49	2,401	7,30	7,67	7,79
Q8	642	4,98	14,17	36,14	44,70	7	7,81	2,277	7,63	7,98	8,04
Q9	639	9,23	15,49	36,31	38,97	7	7,40	2,505	7,20	7,59	7,10
Q10	641	6,08	16,07	46,02	31,83	7	7,33	2,218	7,16	7,50	7,50
Q11	504	7,94	11,31	36,51	44,25	7	7,70	2,434	7,49	7,92	7,52
Q12	642	25,55	22,59	30,53	21,34	7	5,91	2,833	5,69	6,13	6,97
Q13	526	27,38	28,71	25,29	18,63	5	5,62	2,785	5,38	5,85	6,29
Q14	644	3,11	9,47	33,23	54,19	10	8,28	2,096	8,12	8,44	8,07
Q15	646	6,04	14,71	44,43	34,83	7	7,45	2,243	7,28	7,62	7,76

Legenda:

Risposte = Numero di risposte fornite per il corrispondente quesito

R1 = Percentuale risposte 'decisamente no' (punt. 2)

R2 = Percentuale risposte 'più no che sì' (punt. 5)

R3 = Percentuale risposte 'più sì che no' (punt. 7)

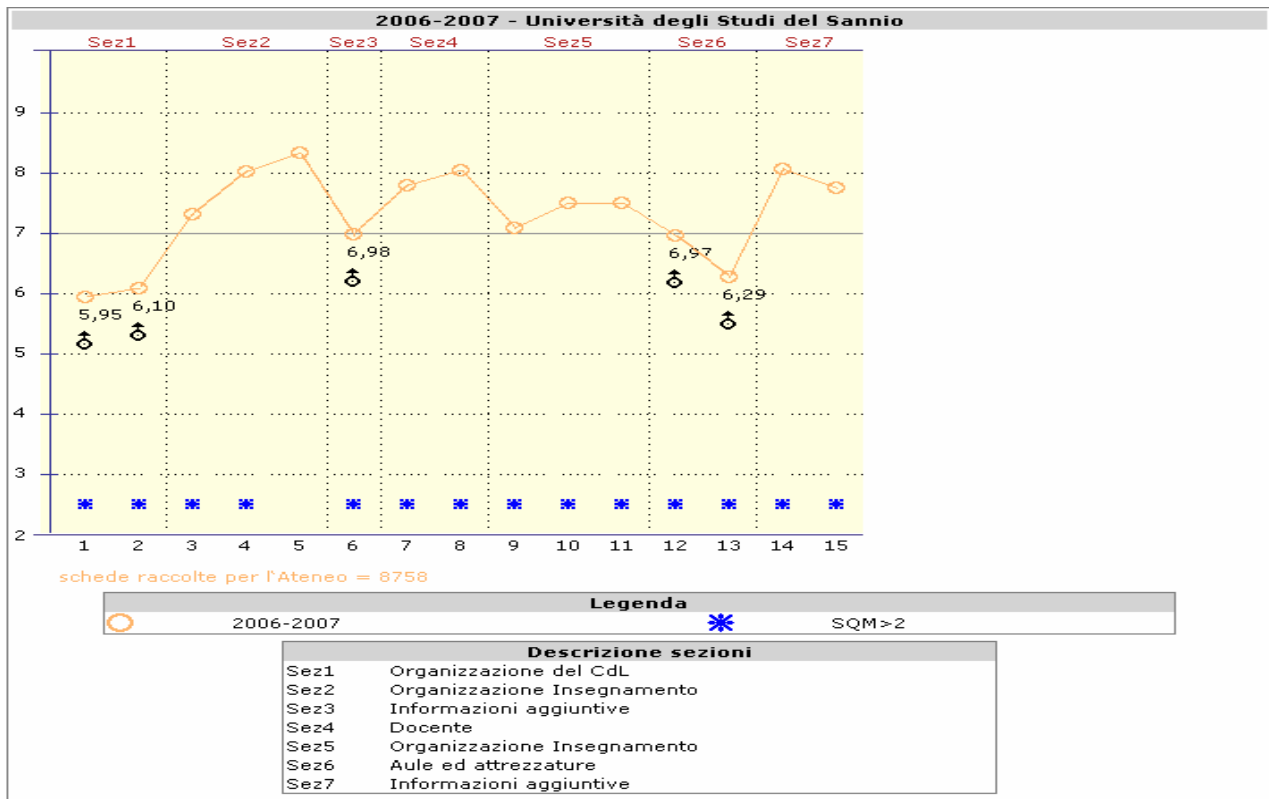
R4 = Percentuale risposte 'decisamente sì' (punt. 10)

⁷ Con un livello di fiducia del 95% si ritiene quindi il parametro significativamente non inferiore alla sufficienza.

Media = Media aritmetica ottenuta applicando i punteggi sopra descritti
Md = Mediana della distribuzione
SQM = Scarto Quadratico Medio
L1 = Limite inferiore dell'intervallo di confidenza al 95% di probabilità
L2 = Limite superiore dell'intervallo di confidenza al 95% di probabilità
Posizione= Posizione occupata dalla valutazione del quesito nella graduatoria del Corso di Laurea (su numero di insegnamenti valutati)
Sfondo delle celle Grigio chiaro: valutazione insoddisfacente (maggiore o uguale a 6 ma inferiore a 7)
Sfondo delle celle Grigio scuro: valutazione decisamente insoddisfacente (inferiore a 6)

ALLEGATO 2

Figura 1 - Grafico di sintesi delle valutazioni medie e degli Scarti Quadratici Medi per l'Ateneo



Q1. Il carico di studio complessivo degli insegnamenti ufficialmente previsti nel periodo di riferimento (semestre, anno) è sostenibile?

Q2. L'organizzazione complessiva (orario, esami, intermedi e finali) degli insegnamenti ufficialmente previsti nel periodo di riferimento è sostenibile?

Q3. Le informazioni preliminari sugli obiettivi del corso, (guida, web ateneo, bacheche) sul programma e sulle modalità di svolgimento delle prove di esame sono state chiare ed esaurienti?

Q4. Gli orari di svolgimento dell'attività didattica sono rispettati?

Q5. Il docente è effettivamente reperibile per chiarimenti e spiegazioni?

Q6. Le conoscenze preliminari possedute sono risultate sufficienti per la comprensione degli argomenti trattati?

Q7. Il docente stimola/motiva l'interesse verso la disciplina?

Q8. Il docente espone gli argomenti in modo chiaro?

Q9. Il carico di studio richiesto da questo insegnamento è proporzionato ai crediti assegnati?

Q10. Il materiale didattico (indicato e fornito) è risultato adeguato?

Q11. Le attività didattiche integrative (esercitazioni, laboratori, seminari) sono utili ai fini dell'apprendimento?

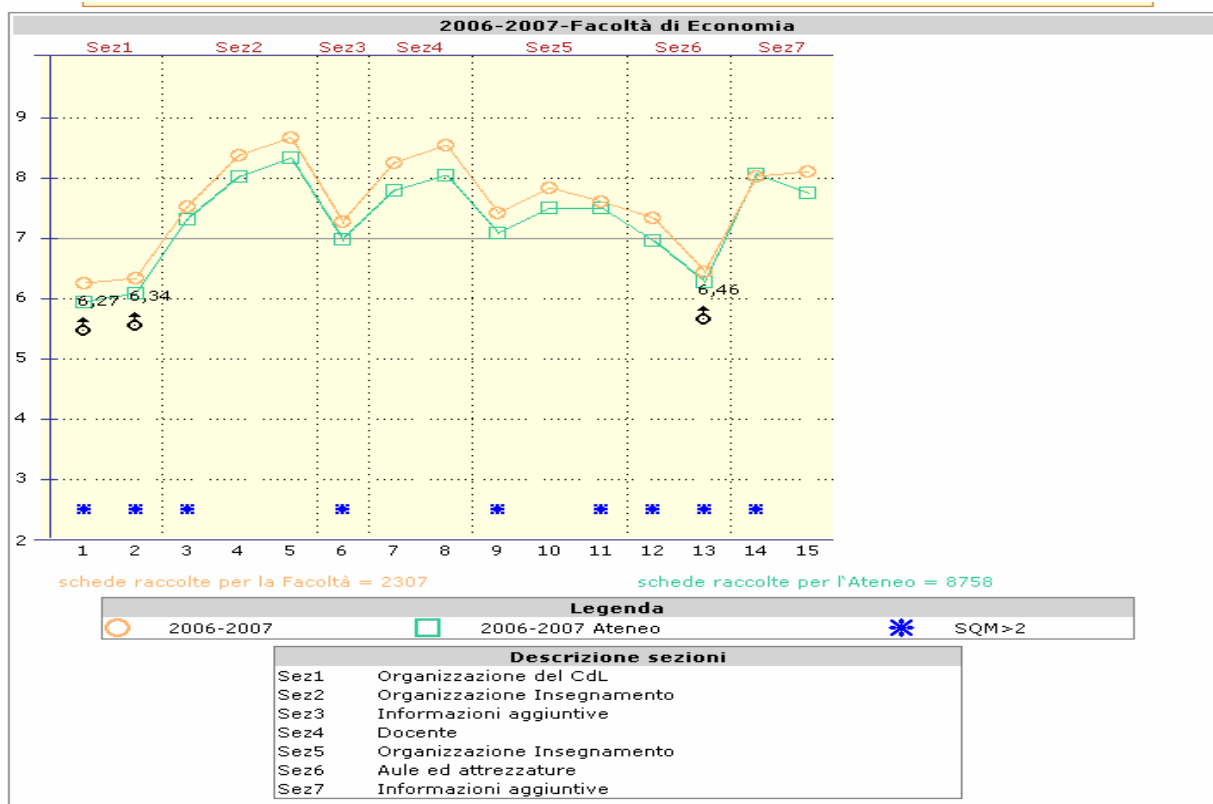
Q12. Le aule in cui si svolgono le lezioni sono adeguate (si vede, si sente, si trova posto)?

Q13. I locali e le attrezzature per le attività didattiche integrative (esercitazioni, laboratori), sono adeguate?

Q14. Indipendentemente da come si è svolto sei interessato agli argomenti di questo insegnamento?

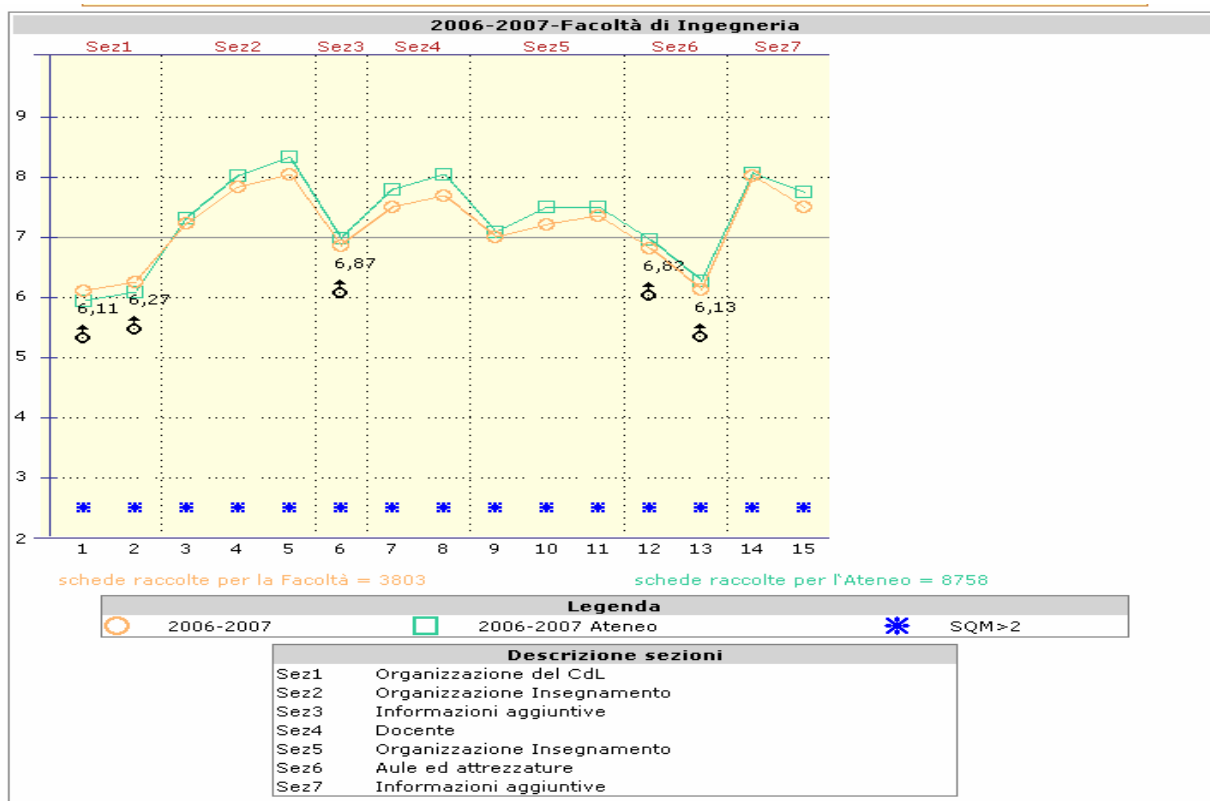
Q15. Sei complessivamente soddisfatto di questo insegnamento?

Figura 2 - Grafico di sintesi delle valutazioni medie e degli Scarti Quadratici Medi per l'Ateneo e la facoltà di ECONOMIA



- Q1. Il carico di studio complessivo degli insegnamenti ufficialmente previsti nel periodo di riferimento (semestre, anno) è sostenibile?
- Q2. L'organizzazione complessiva (orario, esami, intermedi e finali) degli insegnamenti ufficialmente previsti nel periodo di riferimento è sostenibile?
- Q3. Le informazioni preliminari sugli obiettivi del corso, (guida, web ateneo, bacheche) sul programma e sulle modalità di svolgimento delle prove di esame sono state chiare ed esaurienti?
- Q4. Gli orari di svolgimento dell'attività didattica sono rispettati?
- Q5. Il docente è effettivamente reperibile per chiarimenti e spiegazioni?
- Q6. Le conoscenze preliminari possedute sono risultate sufficienti per la comprensione degli argomenti trattati?
- Q7. Il docente stimola/motiva l'interesse verso la disciplina?
- Q8. Il docente espone gli argomenti in modo chiaro?
- Q9. Il carico di studio richiesto da questo insegnamento è proporzionato ai crediti assegnati?
- Q10. Il materiale didattico (indicato e fornito) è risultato adeguato?
- Q11. Le attività didattiche integrative (esercitazioni, laboratori, seminari) sono utili ai fini dell'apprendimento?
- Q12. Le aule in cui si svolgono le lezioni sono adeguate (si vede, si sente, si trova posto)?
- Q13. I locali e le attrezzature per le attività didattiche integrative (esercitazioni, laboratori), sono adeguate?
- Q14. Independentemente da come si è svolto sei interessato agli argomenti di questo insegnamento?
- Q15. Sei complessivamente soddisfatto di questo insegnamento?

Figura 3 - Grafico di sintesi delle valutazioni medie e degli Scarti Quadratici Medi per l'Ateneo e la facoltà di INGEGNERIA



Q1. Il carico di studio complessivo degli insegnamenti ufficialmente previsti nel periodo di riferimento (semestre, anno) è sostenibile?

Q2. L'organizzazione complessiva (orario, esami, intermedi e finali) degli insegnamenti ufficialmente previsti nel periodo di riferimento è sostenibile?

Q3. Le informazioni preliminari sugli obiettivi del corso, (guida, web ateneo, bacheche) sul programma e sulle modalità di svolgimento delle prove di esame sono state chiare ed esaurienti?

Q4. Gli orari di svolgimento dell'attività didattica sono rispettati?

Q5. Il docente è effettivamente reperibile per chiarimenti e spiegazioni?

Q6. Le conoscenze preliminari possedute sono risultate sufficienti per la comprensione degli argomenti trattati?

Q7. Il docente stimola/motiva l'interesse verso la disciplina?

Q8. Il docente espone gli argomenti in modo chiaro?

Q9. Il carico di studio richiesto da questo insegnamento è proporzionato ai crediti assegnati?

Q10. Il materiale didattico (indicato e fornito) è risultato adeguato?

Q11. Le attività didattiche integrative (esercitazioni, laboratori, seminari) sono utili ai fini dell'apprendimento?

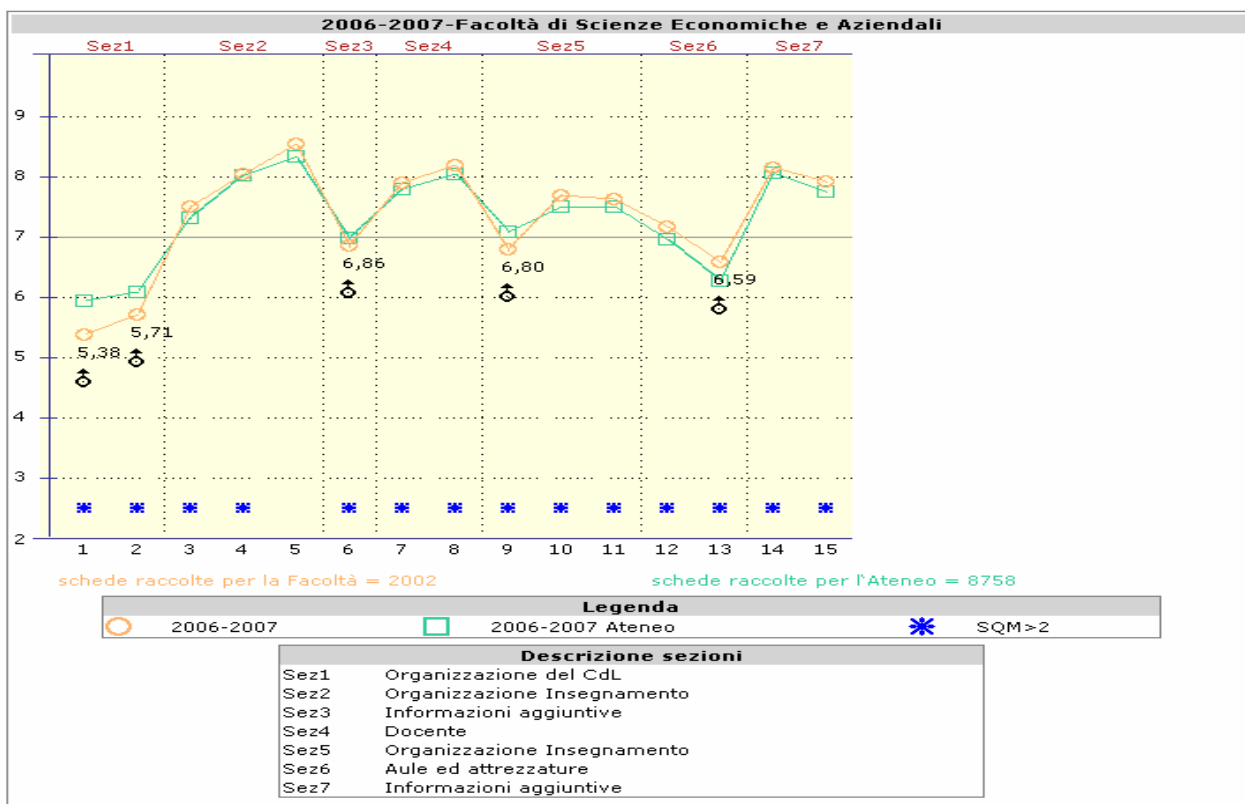
Q12. Le aule in cui si svolgono le lezioni sono adeguate (si vede, si sente, si trova posto)?

Q13. I locali e le attrezzature per le attività didattiche integrative (esercitazioni, laboratori), sono adeguate?

Q14. Independentemente da come si è svolto sei interessato agli argomenti di questo insegnamento?

Q15. Sei complessivamente soddisfatto di questo insegnamento?

Figura 4 - Grafico di sintesi delle valutazioni medie e degli Scarti Quadratici Medi per l'Ateneo e la facoltà di SCIENZE ECONOMICHE E AZIENDALI



Q1. Il carico di studio complessivo degli insegnamenti ufficialmente previsti nel periodo di riferimento (semestre, anno) è sostenibile?

Q2. L'organizzazione complessiva (orario, esami, intermedi e finali) degli insegnamenti ufficialmente previsti nel periodo di riferimento è sostenibile?

Q3. Le informazioni preliminari sugli obiettivi del corso, (guida, web ateneo, bacheche) sul programma e sulle modalità di svolgimento delle prove di esame sono state chiare ed esaurienti?

Q4. Gli orari di svolgimento dell'attività didattica sono rispettati?

Q5. Il docente è effettivamente reperibile per chiarimenti e spiegazioni?

Q6. Le conoscenze preliminari possedute sono risultate sufficienti per la comprensione degli argomenti trattati?

Q7. Il docente stimola/motiva l'interesse verso la disciplina?

Q8. Il docente espone gli argomenti in modo chiaro?

Q9. Il carico di studio richiesto da questo insegnamento è proporzionato ai crediti assegnati?

Q10. Il materiale didattico (indicato e fornito) è risultato adeguato?

Q11. Le attività didattiche integrative (esercitazioni, laboratori, seminari) sono utili ai fini dell'apprendimento?

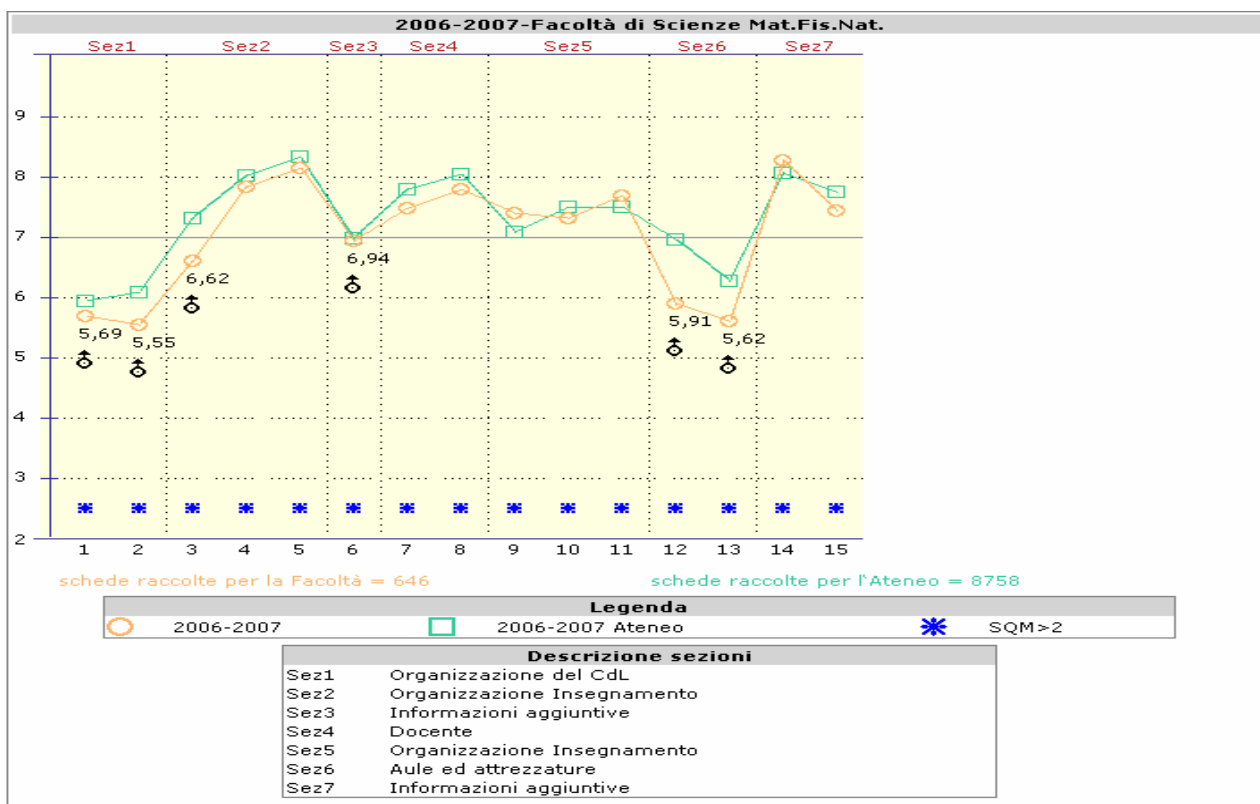
Q12. Le aule in cui si svolgono le lezioni sono adeguate (si vede, si sente, si trova posto)?

Q13. I locali e le attrezzature per le attività didattiche integrative (esercitazioni, laboratori), sono adeguate?

Q14. Indipendentemente da come si è svolto sei interessato agli argomenti di questo insegnamento?

Q15. Sei complessivamente soddisfatto di questo insegnamento?

Figura 5 - Grafico di sintesi delle valutazioni medie e degli Scarti Quadratici Medi per l'Ateneo e la facoltà di SCIENZE MATEMATICHE, FISICHE E NATURALI



- Q1. Il carico di studio complessivo degli insegnamenti ufficialmente previsti nel periodo di riferimento (semestre, anno) è sostenibile?
- Q2. L'organizzazione complessiva (orario, esami, intermedi e finali) degli insegnamenti ufficialmente previsti nel periodo di riferimento è sostenibile?
- Q3. Le informazioni preliminari sugli obiettivi del corso, (guida, web ateneo, bacheche) sul programma e sulle modalità di svolgimento delle prove di esame sono state chiare ed esaurienti?
- Q4. Gli orari di svolgimento dell'attività didattica sono rispettati?
- Q5. Il docente è effettivamente reperibile per chiarimenti e spiegazioni?
- Q6. Le conoscenze preliminari possedute sono risultate sufficienti per la comprensione degli argomenti trattati?
- Q7. Il docente stimola/motiva l'interesse verso la disciplina?
- Q8. Il docente espone gli argomenti in modo chiaro?
- Q9. Il carico di studio richiesto da questo insegnamento è proporzionato ai crediti assegnati?
- Q10. Il materiale didattico (indicato e fornito) è risultato adeguato?
- Q11. Le attività didattiche integrative (esercitazioni, laboratori, seminari) sono utili ai fini dell'apprendimento?
- Q12. Le aule in cui si svolgono le lezioni sono adeguate (si vede, si sente, si trova posto)?
- Q13. I locali e le attrezzature per le attività didattiche integrative (esercitazioni, laboratori), sono adeguate?
- Q14. Independentemente da come si è svolto sei interessato agli argomenti di questo insegnamento?
- Q15. Sei complessivamente soddisfatto di questo insegnamento?

ALLEGATO 3**SEZIONE A - ORGANIZZAZIONE DEL CORSO****Tab. 6 - Q1. Il carico di studio complessivo degli insegnamenti ufficialmente previsti nel periodo di riferimento (semestre, anno) è sostenibile?**

	Giudizi negativi %	Giudizi positivi % - Indice di positività	Media	Deviazione standard
ATENEO	48,31	51,69	5,95	2,27
ECONOMIA	42,66	57,34	6,27	2,11
INGEGNERIA	43,66	56,34	6,11	2,26
SEA	61,25	38,75	5,38	2,29
SCIENZE MM.FF.NN.	55,30	44,70	5,69	2,42

Tab. 7 - Q2. L'organizzazione complessiva (orario, esami, intermedi e finali) degli insegnamenti ufficialmente previsti nel periodo di riferimento è sostenibile?

	Giudizi negativi %	Giudizi positivi % - Indice di positività	Media	Deviazione standard
ATENEO	44,94	55,06	6,10	2,14
ECONOMIA	40,18	59,82	6,34	2,03
INGEGNERIA	40,56	59,44	6,27	2,11
SEA	54,03	45,97	5,71	2,15
SCIENZE MM.FF.NN.	58,85	41,15	5,55	2,39

SEZIONE B - ORGANIZZAZIONE DEL SINGOLO INSEGNAMENTO

Tab. 8 - Q3. Le informazioni preliminari sugli obiettivi del corso, (guida,web ateneo, bacheche) sul programma e sulle modalità di svolgimento delle prove di esame sono state chiare ed esaurienti?

	Giudizi negativi %	Giudizi positivi % - Indice di positività	Media	Deviazione standard
ATENEO	21,37	78,63	7,32	2,10
ECONOMIA	19,08	80,92	7,52	2,08
INGEGNERIA	21,64	78,36	7,23	2,06
SEA	16,81	83,19	7,51	2,04
SCIENZE MM.FF.NN.	36,35	63,65	6,62	2,32

Tab. 9 - Q4. Gli orari di svolgimento dell'attività didattica sono rispettati?

	Giudizi negativi %	Giudizi positivi % - Indice di positività	Media	Deviazione standard
ATENEO	13,57	86,43	8,03	2,14
ECONOMIA	9,29	90,71	8,39	1,99
INGEGNERIA	16,35	83,65	7,84	2,24
SEA	11,50	88,50	8,05	2,03
SCIENZE MM.FF.NN.	18,72	81,28	7,84	2,19

Tab. 10 - Q5. Il docente è effettivamente reperibile per chiarimenti e spiegazioni?

	Giudizi negativi %	Giudizi positivi % - Indice di positività	Media	Deviazione standard
ATENEO	9,31	90,69	8,34	1,96
ECONOMIA	5,70	94,30	8,67	1,78
INGEGNERIA	12,08	87,92	8,05	2,05
SEA	5,91	94,09	8,55	1,33
SCIENZE MM.FF.NN.	16,17	83,83	8,16	2,13

SEZIONE C - ATTIVITA' DIDATTICHE E DI STUDIO

Tab. 11 - Q6. Le conoscenze preliminari possedute sono risultate sufficienti per la comprensione degli argomenti trattati?

	Giudizi negativi %	Giudizi positivi % - Indice di positività	Media	Deviazione standard
ATENEO	27,16	72,84	6,98	2,21
ECONOMIA	22,46	77,54	7,28	2,13
INGEGNERIA	28,24	71,76	6,87	2,20
SEA	29,34	70,66	6,86	2,27
SCIENZE MM.FF.NN.	30,49	69,51	6,94	2,33

Tab. 12 - Q7. Il docente stimola/motiva l'interesse verso la disciplina?

	Giudizi negativi %	Giudizi positivi % - Indice di positività	Media	Deviazione standard
ATENEO	15,88	84,12	7,79	2,19
ECONOMIA	8,88	91,12	8,26	1,92
INGEGNERIA	19,75	80,25	7,51	2,26
SEA	15,35	84,65	7,91	2,17
SCIENZE MM.FF.NN.	22,09	77,91	7,49	2,40

Tab. 13 - Q8. Il docente espone gli argomenti in modo chiaro?

	Giudizi negativi %	Giudizi positivi % - Indice di positività	Media	Deviazione standard
ATENEO	13,93	86,07	8,04	2,16
ECONOMIA	7,59	92,41	8,55	1,87
INGEGNERIA	17,48	82,52	7,70	2,24
SEA	12,69	87,31	8,19	2,14
SCIENZE MM.FF.NN.	19,15	80,85	7,81	2,28

Tab. 14 - Q9. Il carico di studio richiesto da questo insegnamento è proporzionato ai crediti assegnati?

	Giudizi negativi %	Giudizi positivi % - Indice di positività	Media	Deviazione standard
ATENEO	26,02	73,98	7,10	2,31
ECONOMIA	20,74	79,26	7,43	2,20
INGEGNERIA	26,46	73,54	7,01	2,23
SEA	31,42	68,58	6,80	2,44
SCIENZE MM.FF.NN.	24,72	75,28	7,40	2,51

Tab. 15 - Q10. Il materiale didattico (indicato e fornito) è risultato adeguato ?

	Giudizi negativi %	Giudizi positivi % - Indice di positività	Media	Deviazione standard
ATENEO	18,24	81,76	7,50	2,11
ECONOMIA	13,35	86,65	7,85	2,00
INGEGNERIA	22,02	77,98	7,22	2,14
SEA	15,37	84,63	7,69	2,08
SCIENZE MM.FF.NN.	22,15	77,85	7,33	2,22

Tab. 16 - Q11. Le attività didattiche integrative (esercitazioni, laboratori, seminari) sono utili ai fini dell'apprendimento?

	Giudizi negativi %	Giudizi positivi % - Indice di positività	Media	Deviazione standard
ATENEO	18,28	70,09	7,52	2,17
ECONOMIA	16,51	83,49	7,61	2,06
INGEGNERIA	20,32	79,68	7,36	2,20
SEA	16,55	83,45	7,63	2,13
SCIENZE MM.FF.NN.	19,25	80,75	7,70	2,43

SEZIONE D - AULE ED ATTREZZATURE

Tab. 17 - Q12. Le aule in cui si svolgono le lezioni sono adeguate (si vede, si sente, si trova posto)?

	Giudizi negativi %	Giudizi positivi % - Indice di positività	Media	Deviazione standard
ATENEO	29,91	70,09	6,97	2,51
ECONOMIA	25,68	74,32	7,34	2,43
INGEGNERIA	30,66	69,34	6,82	2,46
SEA	27,35	72,65	7,17	2,45
SCIENZE MM.FF.NN.	48,14	51,86	5,91	2,83

Tab. 18 - Q13. I locali e le attrezzature per le attività didattiche integrative (esercitazioni, laboratori), sono adeguate?

	Giudizi negativi %	Giudizi positivi % - Indice di positività	Media	Deviazione standard
ATENEO	39,62	60,38	6,29	2,34
ECONOMIA	38,22	61,78	6,46	2,30
INGEGNERIA	41,74	58,26	6,13	2,30
SEA	32,05	67,95	6,59	2,20
SCIENZE MM.FF.NN.	56,09	43,91	5,62	2,79

SEZIONE E - INTERESSE E SODDISFAZIONE

Tab. 19 - Q14. Indipendentemente da come si è svolto sei interessato agli argomenti di questo insegnamento?

	Giudizi negativi %	Giudizi positivi % - Indice di positività	Media	Deviazione standard
ATENEO	11,78	88,22	8,07	2,09
ECONOMIA	11,46	88,54	8,03	2,07
INGEGNERIA	12,00	88,00	8,02	2,09
SEA	11,48	88,52	8,16	2,09
SCIENZE MM.FF.NN.	12,85	87,15	8,28	2,10

Tab. 20 - Q15. Sei complessivamente soddisfatto di questo insegnamento?

	Giudizi negativi %	Giudizi positivi % - Indice di positività	Media	Deviazione standard
ATENEO	14,47	85,53	7,76	2,14
ECONOMIA	9,56	90,44	8,11	1,97
INGEGNERIA	17,12	82,88	7,52	2,20
SEA	12,96	87,04	7,93	2,12
SCIENZE MM.FF.NN.	20,75	79,25	7,45	2,24

ALLEGATO 4

Figura 6 - Diagrammi di confronto interfacoltà sulle valutazioni medie dei quesiti della sezione A

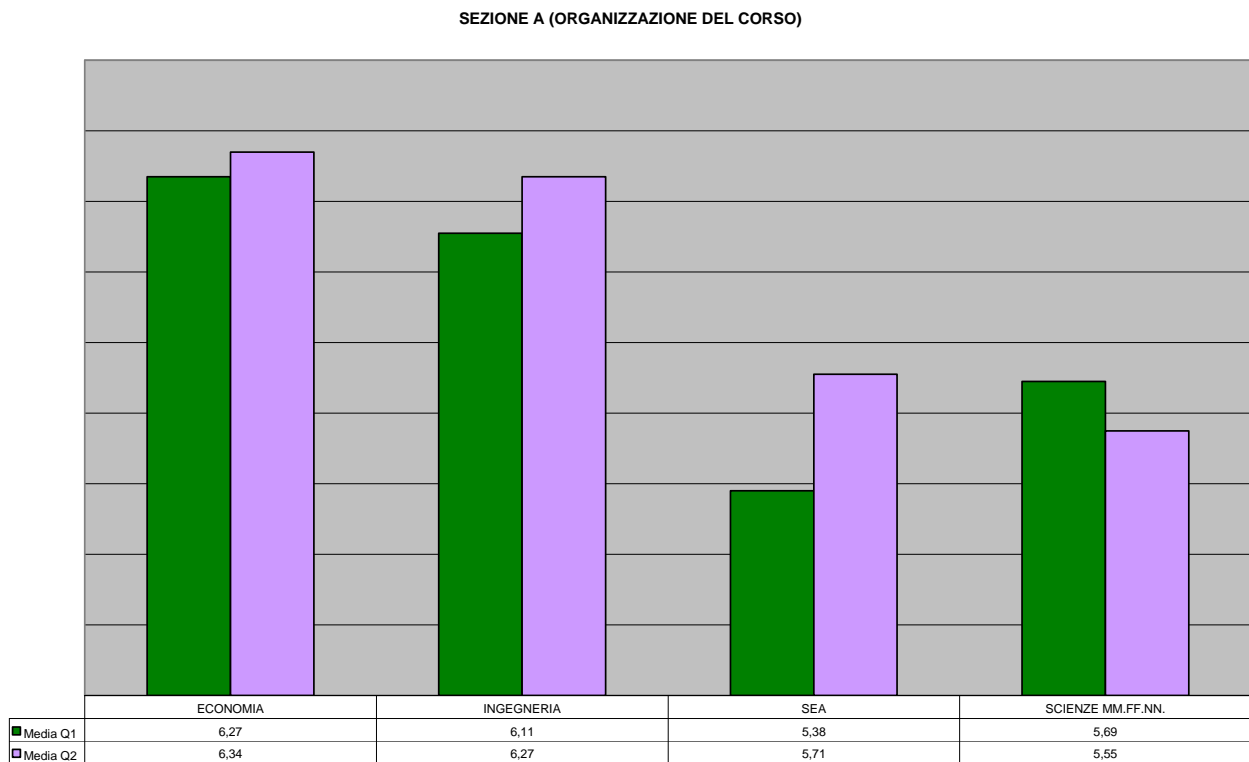


Figura 7 - Diagrammi di confronto interfacoltà sulle valutazioni medie dei quesiti della sezione B



Figura 8 - Diagrammi di confronto interfacoltà sulle valutazioni medie dei quesiti della sezione C

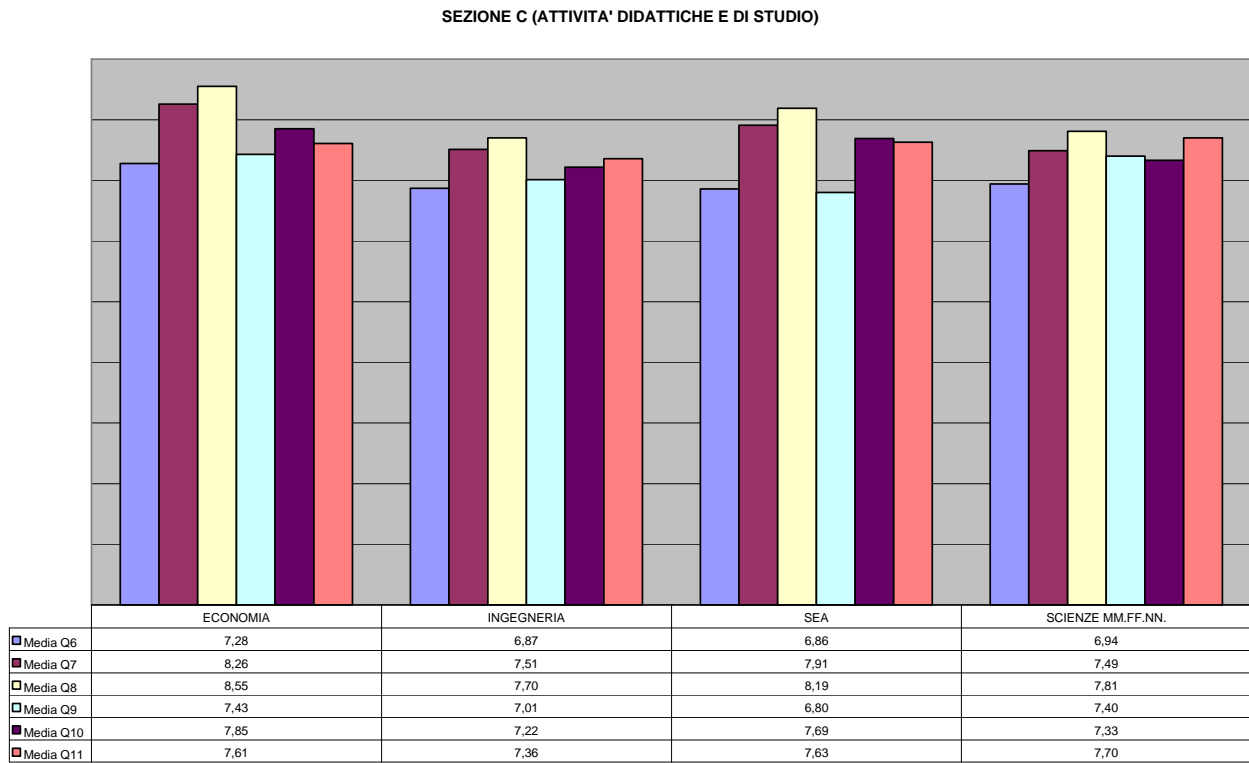


Figura 9 - Diagrammi di confronto interfacoltà sulle valutazioni medie dei quesiti della sezione D

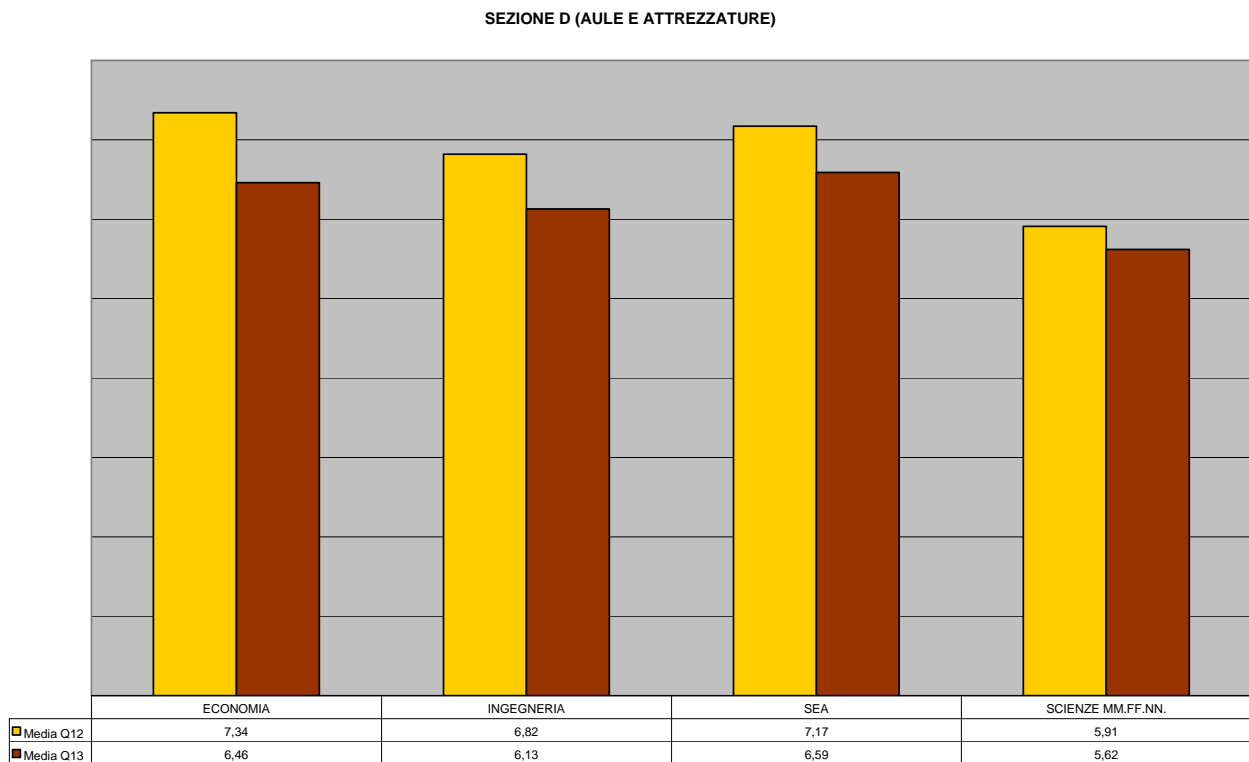
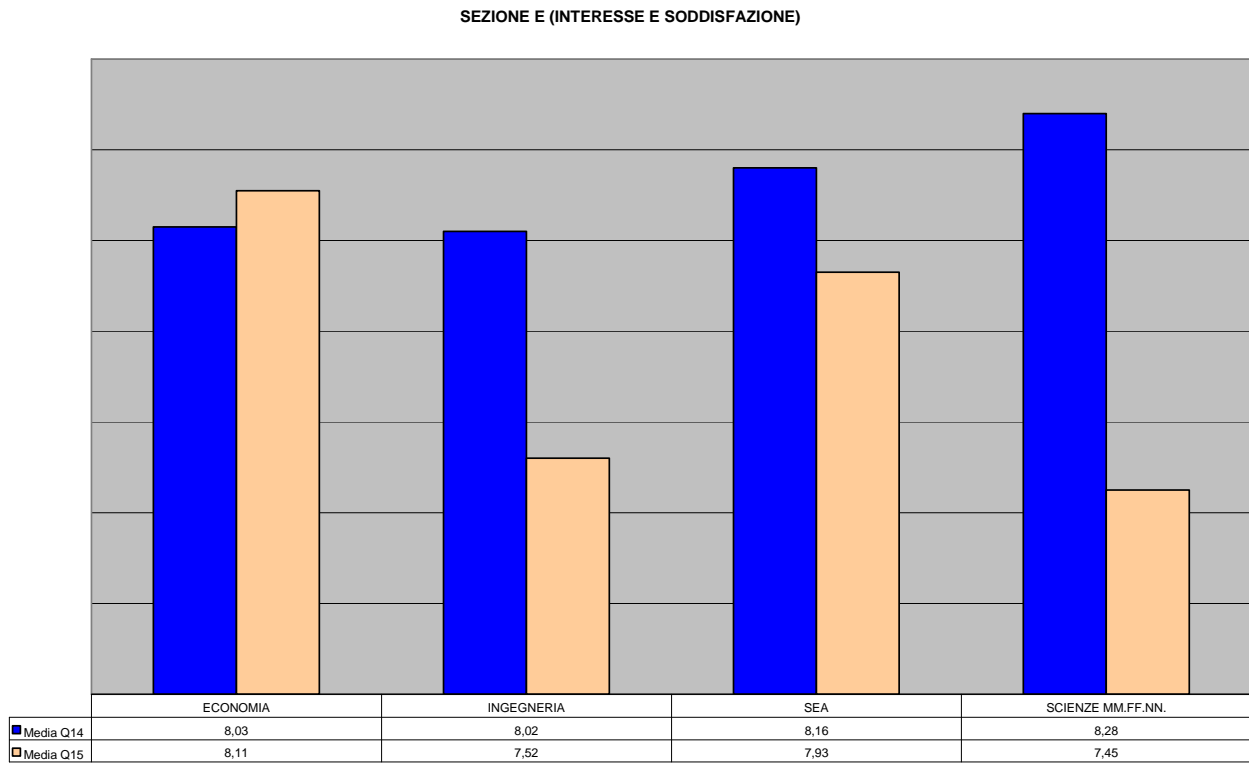


Figura 10 - Diagrammi di confronto interfacoltà sulle valutazioni medie dei quesiti della sezione E



ALLEGATO 5

Figura 11 - Diagrammi di confronto interfaccoltà sugli indici di positività dei quesiti della sezione A

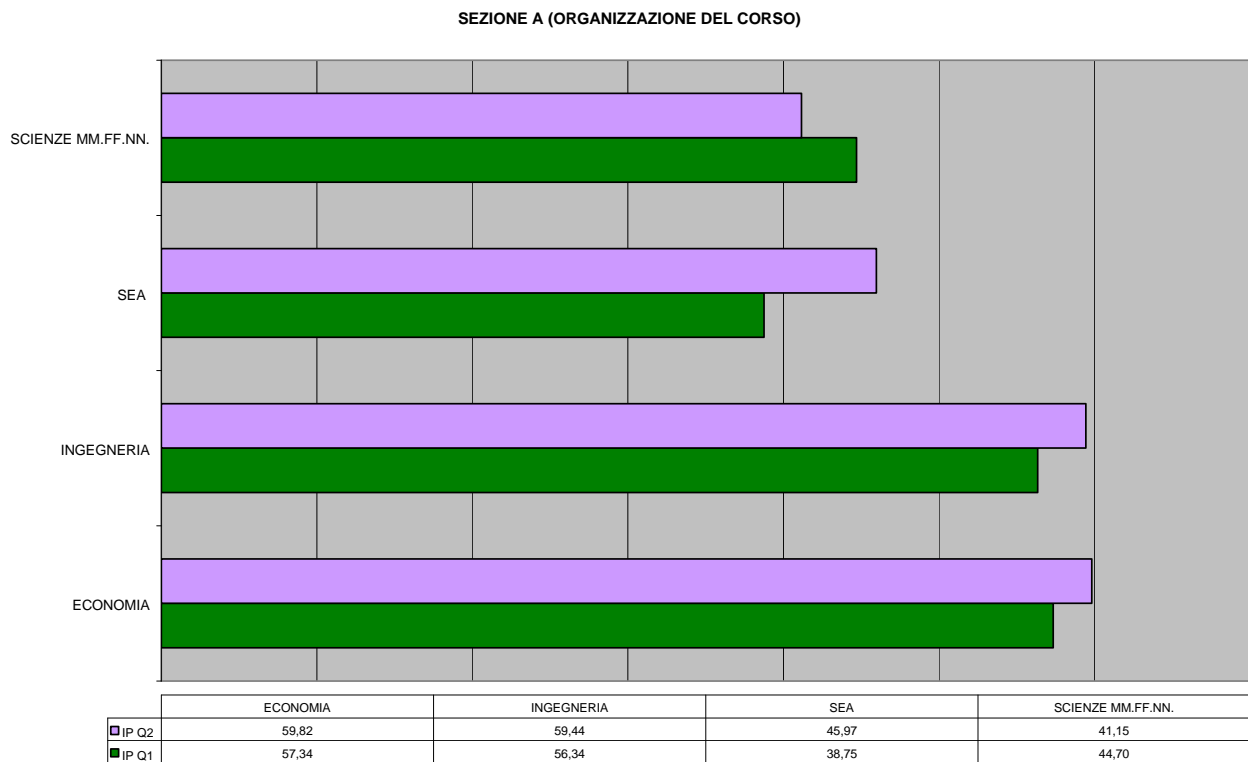


Figura 12 - Diagrammi di confronto interfaccoltà sugli indici di positività dei quesiti della sezione B

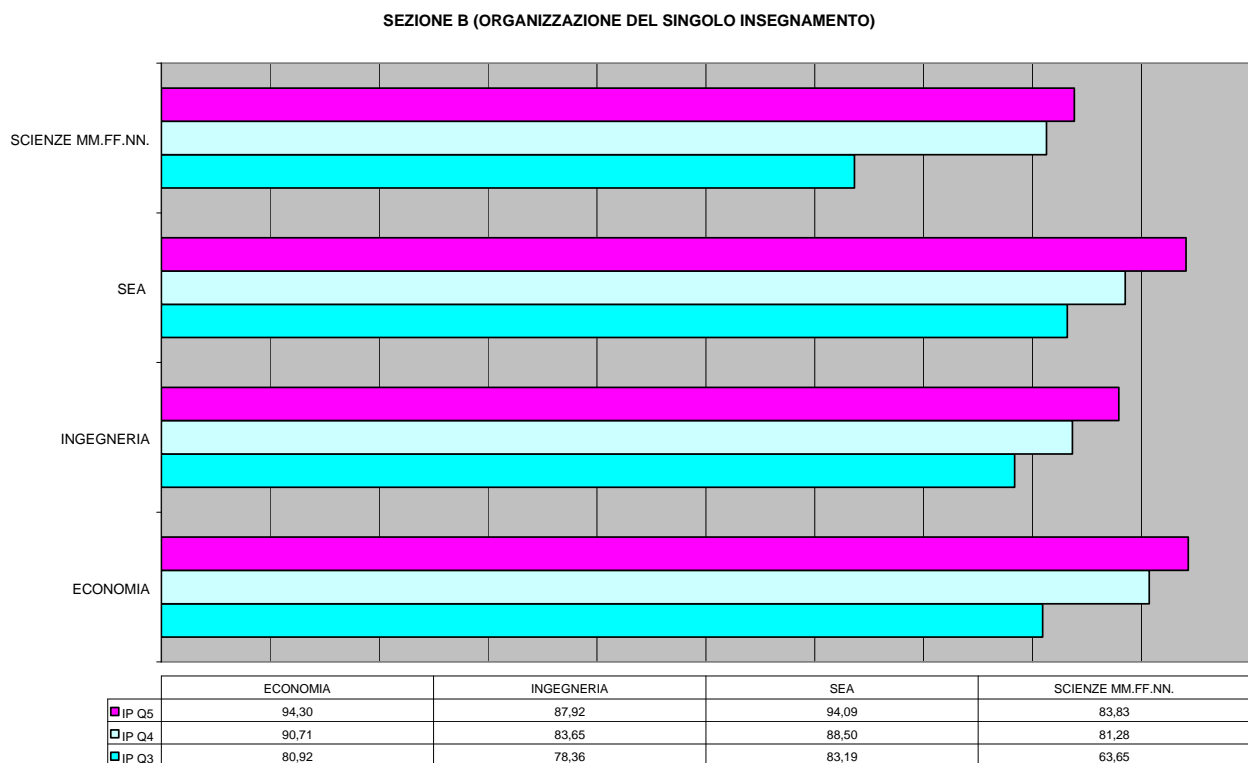


Figura 13 - Diagrammi di confronto interfaccoltà sugli indici di positività dei quesiti della sezione C

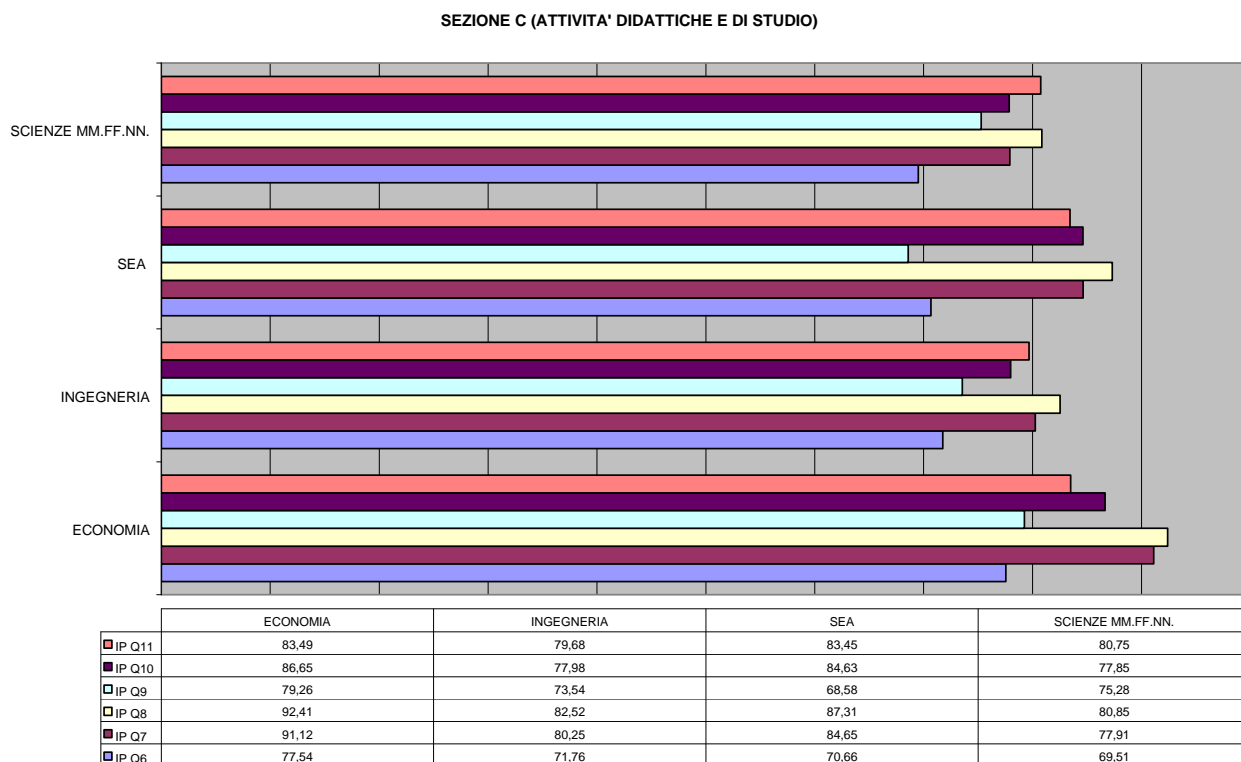


Figura 14 - Diagrammi di confronto interfaccoltà sugli indici di positività dei quesiti della sezione D

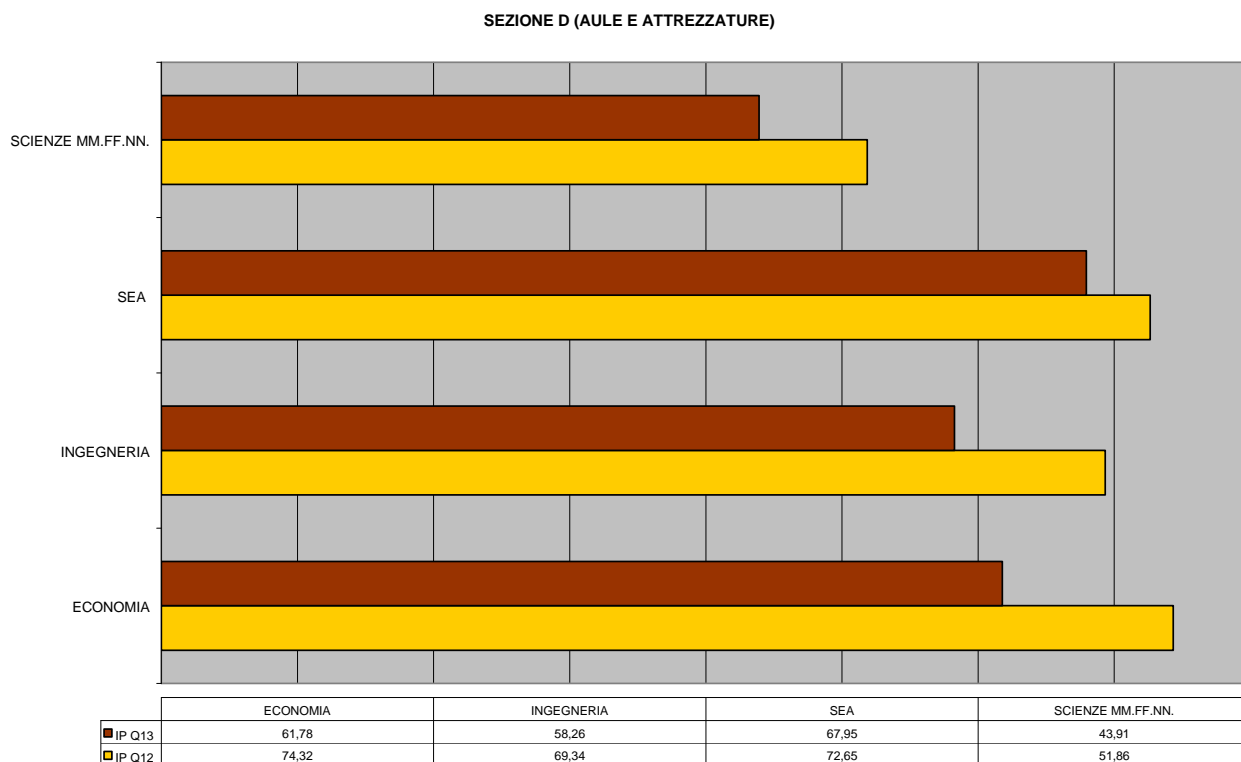
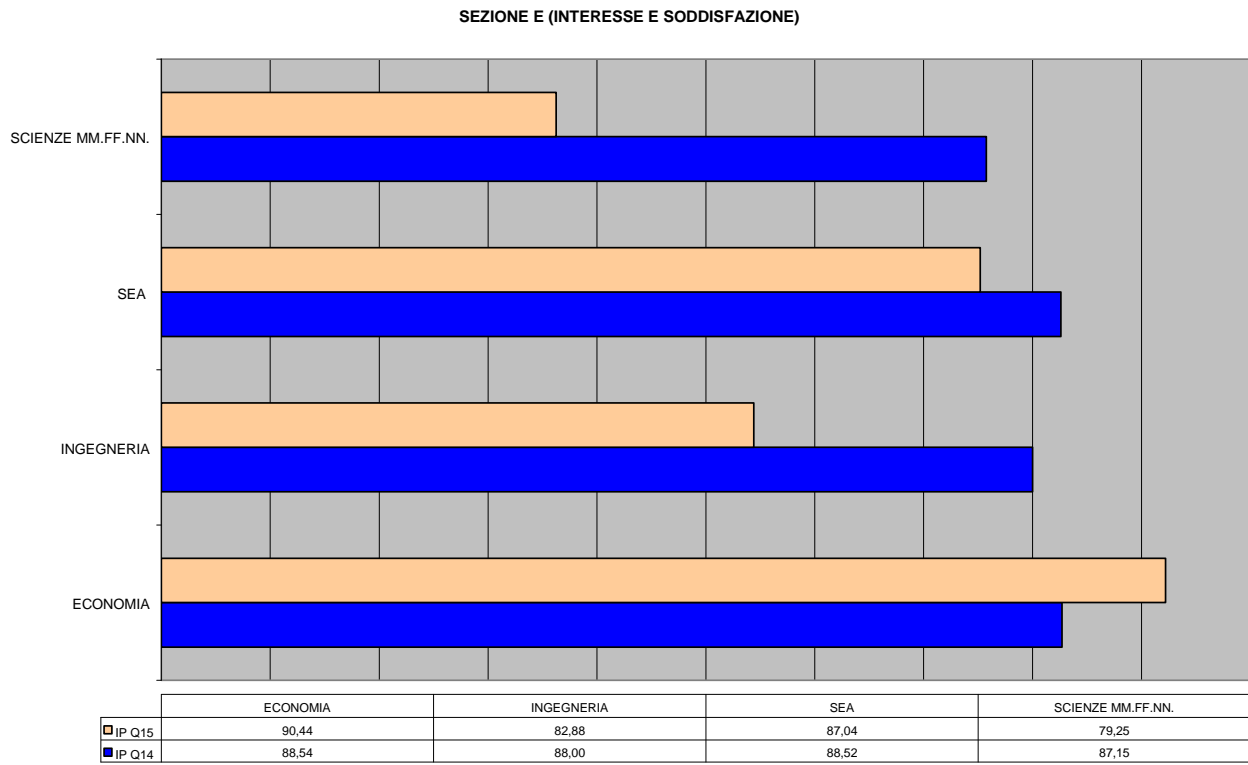


Figura 15 - Diagrammi di confronto interfacoltà sugli indici di positività dei quesiti della sezione E



ALLEGATO 6

Figura 16 - Grafici cartesiani di dispersione: Ateneo

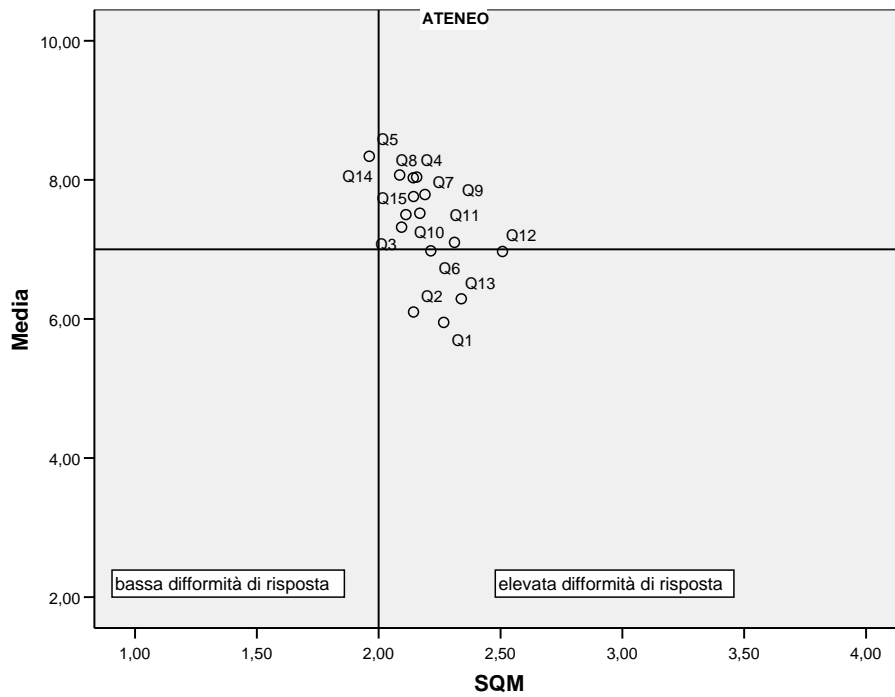


Figura 17 - Grafici cartesiani di dispersione: Economia

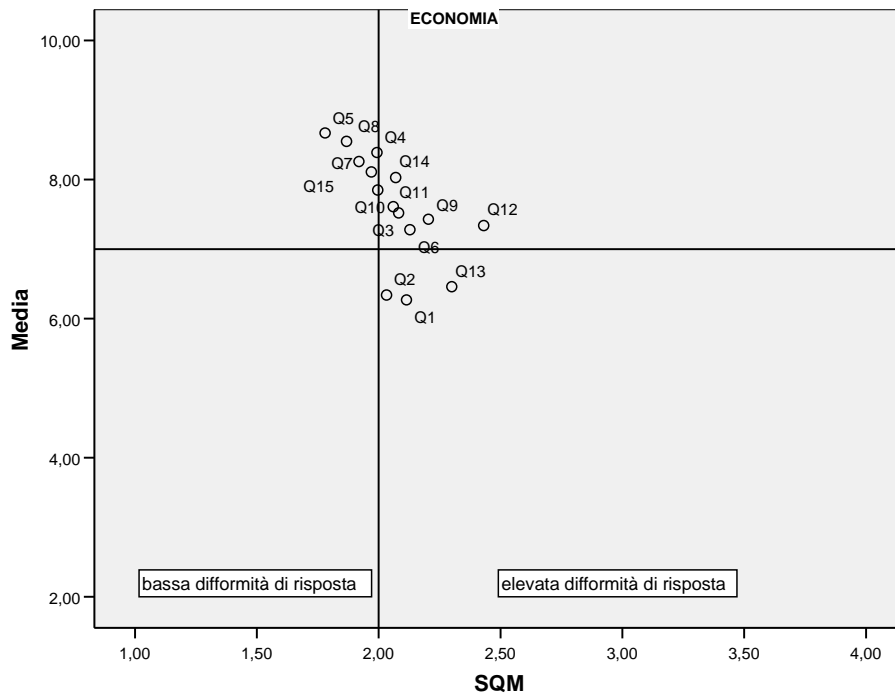


Figura 18 - Grafici cartesiani di dispersione: Ingegneria

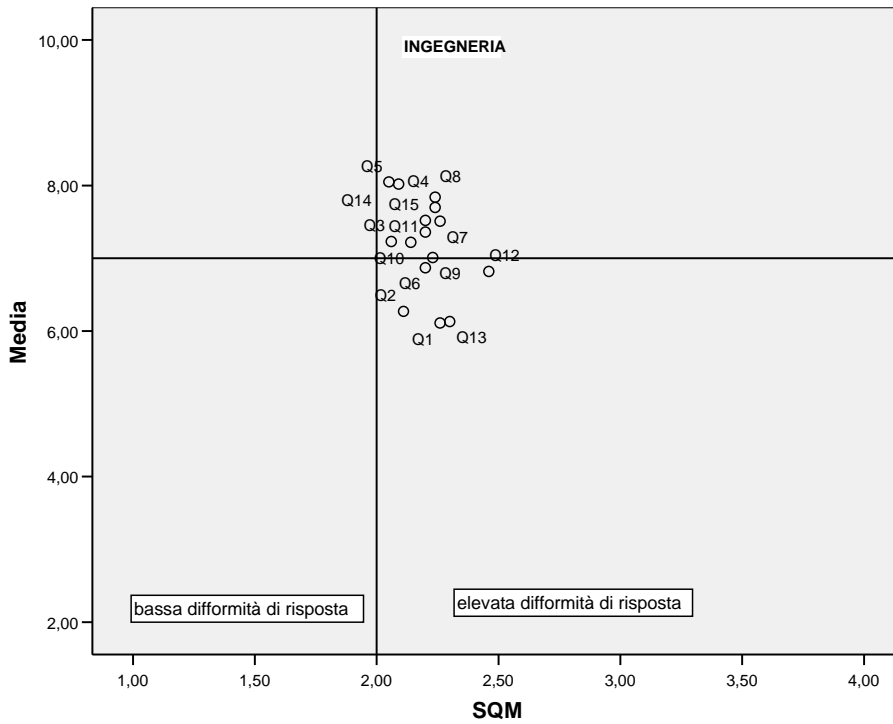


Figura 19 - Grafici cartesiani di dispersione: Scienze Economiche e Aziendali

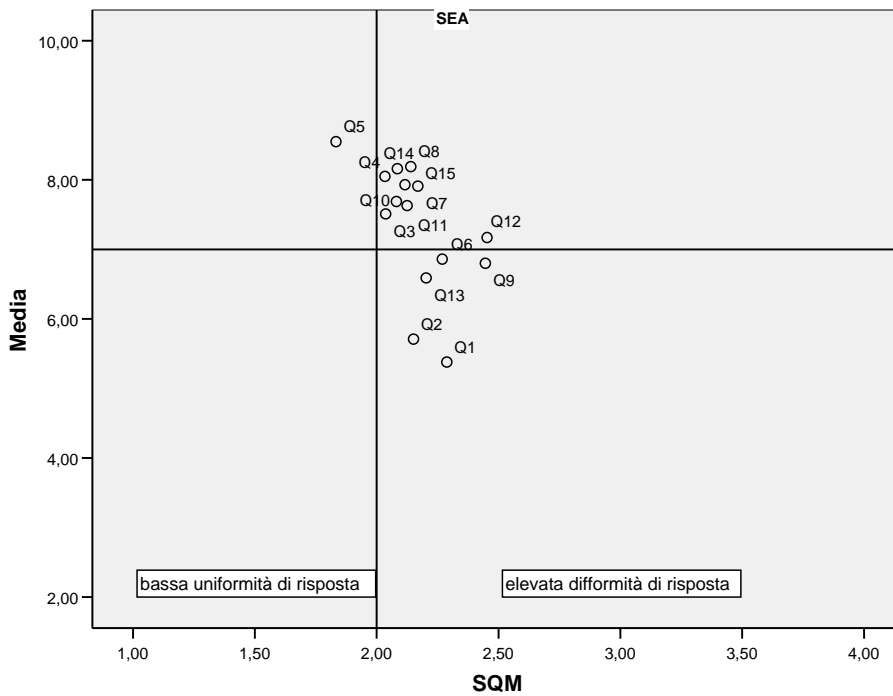
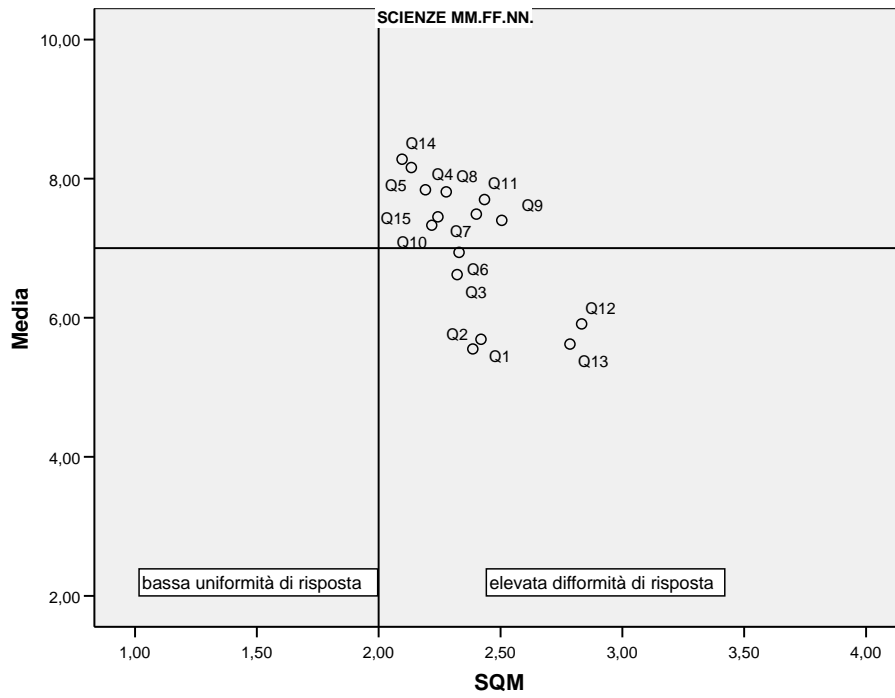


Figura 20 - Grafici cartesiani di dispersione: Scienze MM.FF.NN.



ALLEGATO 7

Figura 21 - Confronto tra le valutazioni medie a livello di Ateneo negli anni accademici 2006/07 e 2005/06

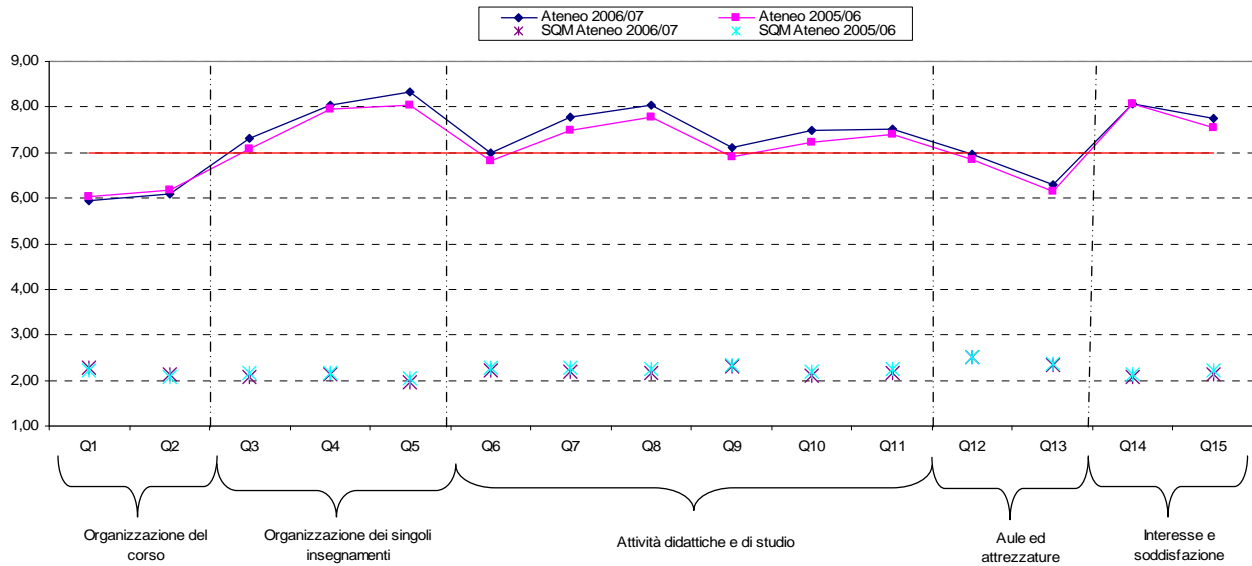


Figura 22 - Confronto tra le valutazioni medie per la facoltà di Economia negli anni accademici 2006/07 e 2005/06

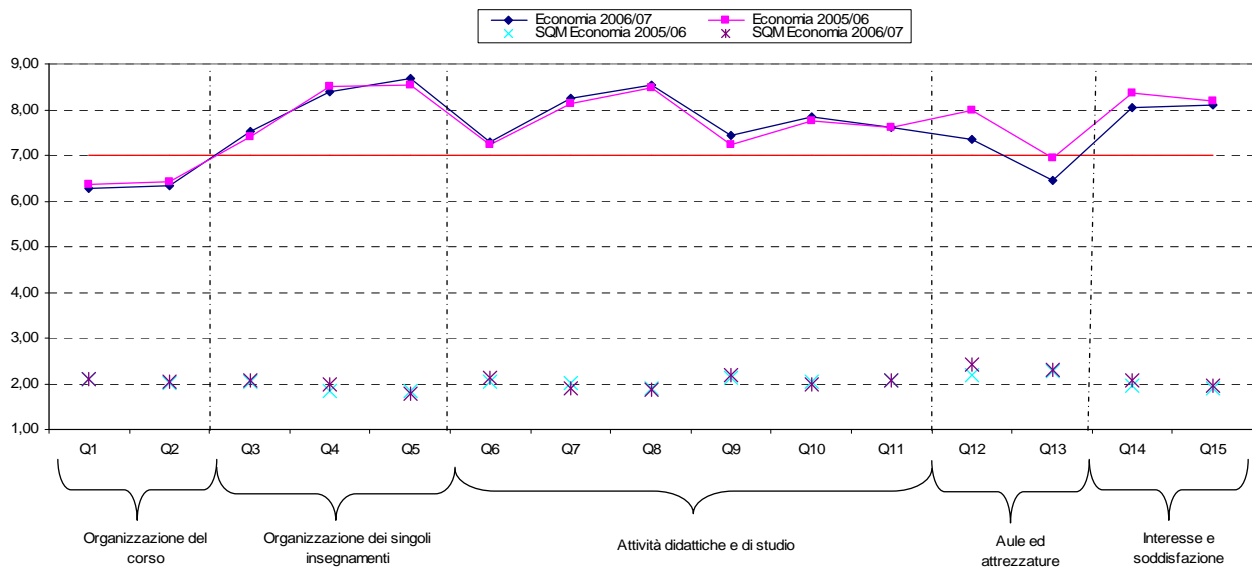


Figura 23 - Confronto tra le valutazioni medie per la facoltà di Ingegneria negli anni accademici 2006/07 e 2005/06

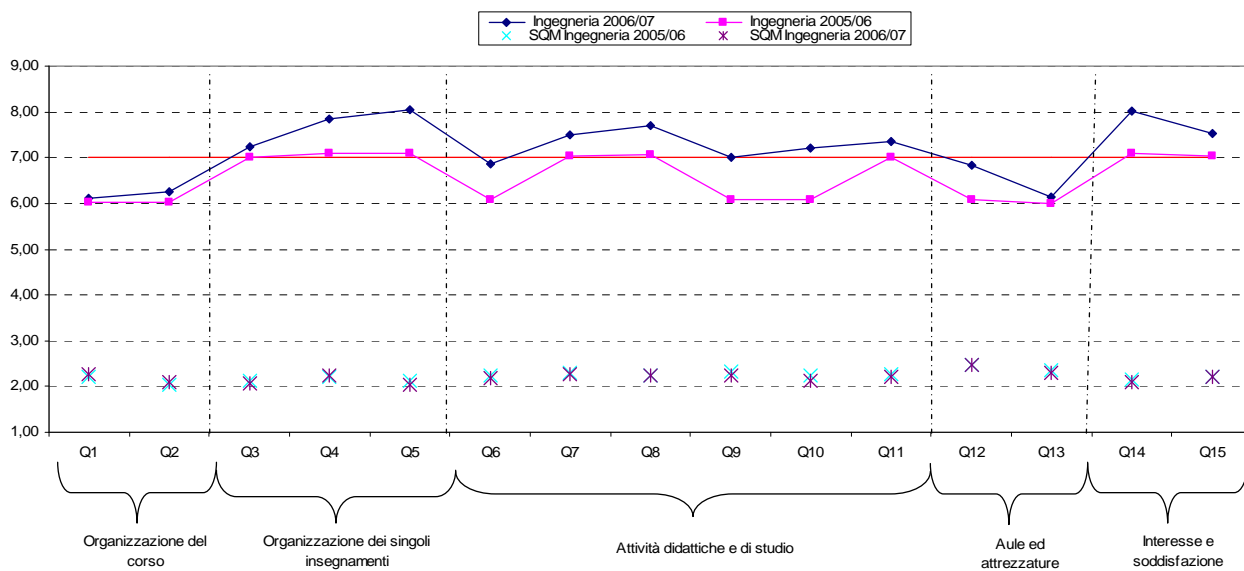


Figura 24 - Confronto tra le valutazioni medie per la facoltà di Scienze Economiche e Aziendali negli anni accademici 2006/07 e 2005/06

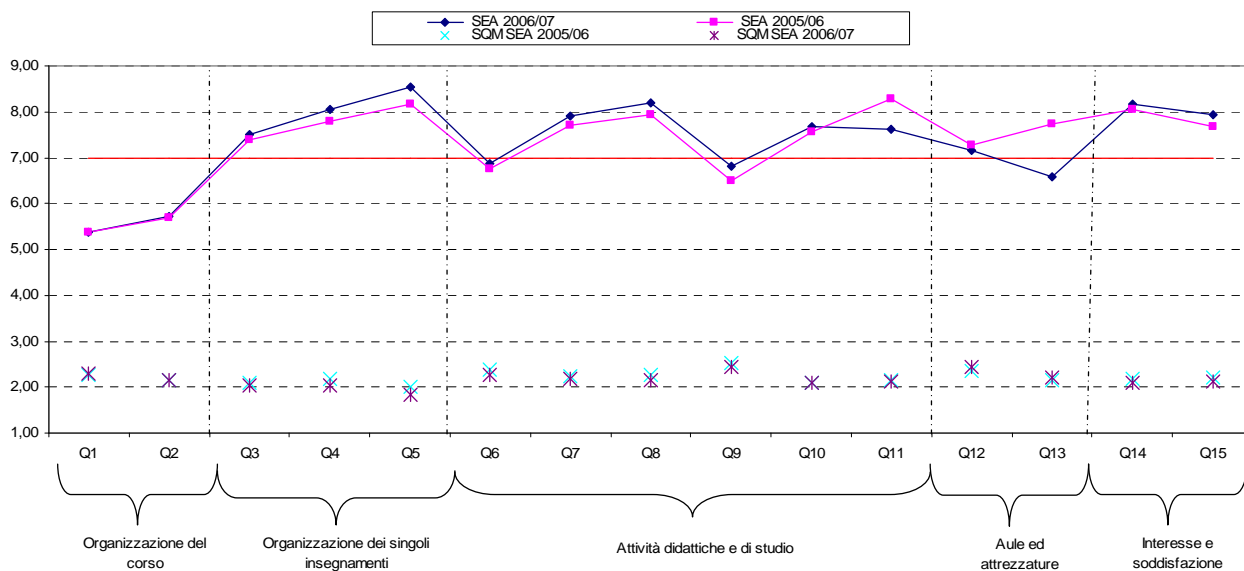
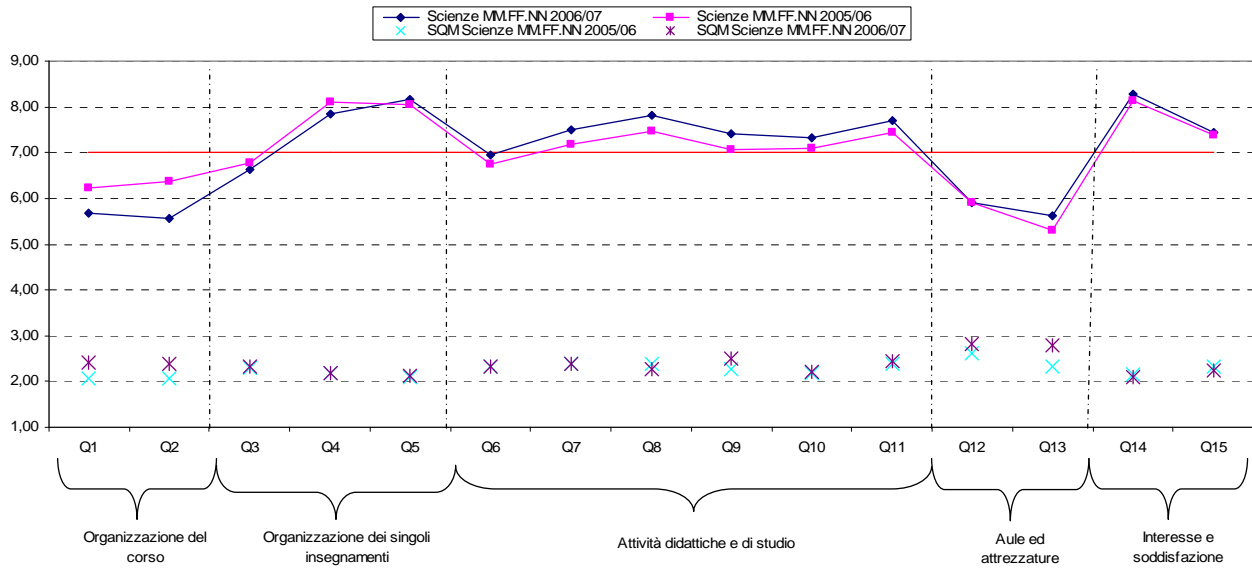


Figura 25 - Confronto tra le valutazioni medie per la facoltà di Scienze MMFFNN negli anni accademici 2006/07 e 2005/06



Tab. 21 - Valutazioni medie e scarti quadratici medi per singolo quesito, Facoltà e Ateneo. Anno accademico 2005/06

	Medie					Scarti Quadratici Medi				
	Economia 2005/06	Ingegneria 2005/06	SEA 2005/06	Scienze MM.FF.NN 2005/06	Ateneo 2005/06	SQM Economia 2005/06	SQM Ingegneria 2005/06	SQM SEA 2005/06	SQM Scienze MM.FF.NN 2005/06	SQM Ateneo 2005/06
Q1	6,36	6,02	5,36	6,22	6,02	2,10	2,21	2,26	2,08	2,21
Q2	6,42	6,03	5,70	6,36	6,19	2,02	2,05	2,15	2,06	2,09
Q3	7,41	7,00	7,40	6,79	7,09	2,04	2,12	2,09	2,29	2,15
Q4	8,51	7,08	7,78	8,10	7,96	1,84	2,2	2,19	2,17	2,15
Q5	8,54	7,08	8,16	8,04	8,04	1,85	2,12	2,01	2,09	2,06
Q6	7,24	6,08	6,76	6,75	6,83	2,04	2,24	2,38	2,33	2,27
Q7	8,13	7,03	7,70	7,19	7,50	2,02	2,29	2,24	2,39	2,28
Q8	8,47	7,06	7,93	7,48	7,77	1,90	2,23	2,28	2,38	2,25
Q9	7,23	6,09	6,51	7,06	6,90	2,14	2,33	2,53	2,28	2,35
Q10	7,76	6,09	7,57	7,09	7,24	2,03	2,24	2,1	2,19	2,19
Q11	7,61	7,02	8,29	7,45	7,40	2,08	2,28	2,16	2,4	2,26
Q12	7,99	6,07	7,27	5,92	6,86	2,19	2,48	2,35	2,61	2,52
Q13	6,93	6,00	7,74	5,30	6,16	2,27	2,36	2,15	2,34	2,37
Q14	8,37	7,09	8,06	8,12	8,07	1,97	2,15	2,18	2,16	2,14
Q15	8,18	7,03	7,68	7,37	7,55	1,89	2,2	2,21	2,34	2,21

Tab. 22 - Valutazioni medie e scarti quadratici medi per singolo quesito, Facoltà e Ateneo. Anno accademico 2006/07

	Medie					Scarti Quadratici Medi				
	Economia 2006/07	Ingegneria 2006/07	SEA 2006/07	Scienze MM.FF.NN 2006/07	Ateneo 2006/07	SQM Economia 2006/07	SQM Ingegneria 2006/07	SQM SEA 2006/07	SQM Scienze MM.FF.NN 2006/07	SQM Ateneo 2006/07
Q1	6,27	6,11	5,38	5,69	5,95	2,11	2,26	2,29	2,42	2,27
Q2	6,34	6,27	5,71	5,55	6,10	2,03	2,11	2,15	2,39	2,14
Q3	7,52	7,23	7,51	6,62	7,32	2,08	2,06	2,04	2,32	2,09
Q4	8,39	7,84	8,05	7,84	8,03	1,99	2,24	2,03	2,19	2,14
Q5	8,67	8,05	8,55	8,16	8,34	1,78	2,05	1,83	2,13	1,96
Q6	7,28	6,87	6,86	6,94	6,98	2,12	2,19	2,27	2,33	2,21
Q7	8,26	7,51	7,91	7,49	7,79	1,91	2,26	2,17	2,40	2,19
Q8	8,55	7,70	8,19	7,81	8,04	1,87	2,24	2,14	2,28	2,16
Q9	7,43	7,01	6,80	7,40	7,10	2,20	2,23	2,45	2,50	2,31
Q10	7,85	7,22	7,69	7,33	7,50	2,00	2,14	2,08	2,20	2,11
Q11	7,61	7,36	7,63	7,70	7,52	2,06	2,20	2,12	2,43	2,17
Q12	7,34	6,82	7,17	5,91	6,97	2,43	2,46	2,45	2,83	2,51
Q13	6,46	6,13	6,59	5,62	6,29	2,30	2,30	2,20	2,79	2,34
Q14	8,03	8,02	8,16	8,28	8,07	2,07	2,09	2,08	2,10	2,09
Q15	8,11	7,52	7,93	7,45	7,76	1,97	2,20	2,11	2,24	2,14



UNIVERSITA' DEGLI STUDI DEL SANNIO

Scheda di valutazione della didattica

ISTRUZIONE PER LA COMPILAZIONE

Lo studente annerisca esclusivamente la casella corrispondente alla risposta ritenuta esatta, usando pennarello o penna a sfera di colore nero

COME COMPILARE

CORRETTO *SI*

ERRATO *NO*

Non sono ammesse correzioni di alcun tipo

Facoltà

Corso di Laurea

Insegnamento

Docente

NON PIEGARE

INFORMAZIONE SULLO STUDENTE					
1.1 Anno di corso:	1°	2°	3°	4°	5°
	<input type="checkbox"/>	<input type="checkbox"/>	<input type="checkbox"/>	<input type="checkbox"/>	<input type="checkbox"/>
1.2 Tipologia di iscrizione:	Fuori corso		In corso		
	<input type="checkbox"/>		<input type="checkbox"/>		
1.3 Diploma di maturità:	Classica		Scientifica		Magistrale
	<input type="checkbox"/>		<input type="checkbox"/>		<input type="checkbox"/>
	Linguistica		Artistica		Professionale
	<input type="checkbox"/>		<input type="checkbox"/>		<input type="checkbox"/>
	Tecnica Commerciale		Tecnica Industriale		Tecnica per Geometri
	<input type="checkbox"/>		<input type="checkbox"/>		<input type="checkbox"/>
	Altra maturità				
	<input type="checkbox"/>				
1.4 Domicilio ai fini della frequenza universitaria:	Nella stessa sede universitaria		Nella provincia		Fuori sede
	<input type="checkbox"/>		<input type="checkbox"/>		<input type="checkbox"/>
1.5 Pendolarismo ai fini della frequenza dei corsi:	Entro 60 minuti;		Oltre i 60 minuti		
	<input type="checkbox"/>		<input type="checkbox"/>		
1.6 Sesso:	Maschio		Femmina		
	<input type="checkbox"/>		<input type="checkbox"/>		
1.7 Frequenza del corso:	Meno del 50%;		50%-75%;		Più del 75%.
	<input type="checkbox"/>		<input type="checkbox"/>		<input type="checkbox"/>
1.8 Se meno del 50% indicare il motivo:	Lavoro		Frequenza altre lezioni		Altro
	<input type="checkbox"/>		<input type="checkbox"/>		<input type="checkbox"/>
1.9 Posizione lavorativa:	Nessuna attività		Part-time		Full-time
	<input type="checkbox"/>		<input type="checkbox"/>		<input type="checkbox"/>
2.0 Modalità di studio prevalente:	Casa		Locali dell'Ateneo		Altrove
	<input type="checkbox"/>		<input type="checkbox"/>		<input type="checkbox"/>

		← Giudizi negativi		→ Giudizi positivi		
		Decisamente NO	Più NO che SI	Più SI che NO	Decisamente SI	Non prevista
A: Organizzazione del corso	A.1. Il carico di studio complessivo degli insegnamenti ufficialmente previsti nel periodo di riferimento (semestre, anno) è sostenibile?	<input type="checkbox"/>	<input type="checkbox"/>	<input type="checkbox"/>	<input type="checkbox"/>	
	A.2. L'organizzazione complessiva (orario, esami intermedi e finali) degli insegnamenti ufficialmente previsti nel periodo di riferimento è sostenibile?	<input type="checkbox"/>	<input type="checkbox"/>	<input type="checkbox"/>	<input type="checkbox"/>	
B: Organizzazione di questo insegnamento	B.1. Le informazioni preliminari sugli obiettivi del corso sul programma e sulle modalità di svolgimento delle prove di esame sono state chiare ed esaurienti? (Guida, web ateneo, bacheche)	<input type="checkbox"/>	<input type="checkbox"/>	<input type="checkbox"/>	<input type="checkbox"/>	
	B.2. Gli orari di svolgimento dell'attività didattica sono rispettati?	<input type="checkbox"/>	<input type="checkbox"/>	<input type="checkbox"/>	<input type="checkbox"/>	
	B.3. Il docente è effettivamente reperibile per chiarimenti e spiegazioni?	<input type="checkbox"/>	<input type="checkbox"/>	<input type="checkbox"/>	<input type="checkbox"/>	
C: Attività didattiche e di studio	C.1. Le conoscenze preliminari possedute sono risultate sufficienti per la comprensione degli argomenti trattati?	<input type="checkbox"/>	<input type="checkbox"/>	<input type="checkbox"/>	<input type="checkbox"/>	
	C.2. Il docente stimola/motiva l'interesse verso la disciplina?	<input type="checkbox"/>	<input type="checkbox"/>	<input type="checkbox"/>	<input type="checkbox"/>	
	C.3. Il docente espone gli argomenti in modo chiaro?	<input type="checkbox"/>	<input type="checkbox"/>	<input type="checkbox"/>	<input type="checkbox"/>	
	C.4. Il carico di studio richiesto da questo insegnamento è proporzionato ai crediti assegnati?	<input type="checkbox"/>	<input type="checkbox"/>	<input type="checkbox"/>	<input type="checkbox"/>	
	C.5. Il materiale didattico (indicato e fornito) è risultato adeguato?	<input type="checkbox"/>	<input type="checkbox"/>	<input type="checkbox"/>	<input type="checkbox"/>	
	C.6. Le attività didattiche integrative (esercitazioni, laboratori, seminari) sono utili ai fini dell'apprendimento?	<input type="checkbox"/>	<input type="checkbox"/>	<input type="checkbox"/>	<input type="checkbox"/>	<input type="checkbox"/>
D: Aule ed attrezzature	D.1. Le aule in cui si svolgono le lezioni sono adeguate (si vede, si sente, si trova posto)?	<input type="checkbox"/>	<input type="checkbox"/>	<input type="checkbox"/>	<input type="checkbox"/>	
	D.2. I locali e le attrezzature per le attività didattiche integrative (esercitazioni, laboratori) sono adeguate?	<input type="checkbox"/>	<input type="checkbox"/>	<input type="checkbox"/>	<input type="checkbox"/>	<input type="checkbox"/>
E: Interesse e soddisfazione	E.1. Indipendentemente da come si è svolto sei interessato agli argomenti di questo insegnamento?	<input type="checkbox"/>	<input type="checkbox"/>	<input type="checkbox"/>	<input type="checkbox"/>	
	E.2. Sei complessivamente soddisfatto di questo insegnamento?	<input type="checkbox"/>	<input type="checkbox"/>	<input type="checkbox"/>	<input type="checkbox"/>	